

Sabima kartleggingsnotat 12-2024

Artskartlegging i Finnmark 2024

Av Jeff Blincow, Sissel Goodgame og Nigel Goodgame



Busksanger *Acrocephalus dumetorum* Østerbotn, Porsanger 27.08.2024



Introduksjon

Værforhold

Våren var preget av kaldt og vått vær som vedvarte til midten av juni. Det var sjelden man observerte et betydelig antall sopp i denne perioden. Det kjølige været hadde også en merkbar innvirkning på hekkesesongen for flere fuglearter, der noen enten utsatte hekking eller valgte å ikke hekke i det hele tatt dette året. I etterkant fulgte en varm periode fram til midten av juli, som tørket ut landskapet og resulterte i at det ble observert svært få sopper om høsten.

Registreringer

Virvelløse dyr fikk mulighet til å utnytte gode forhold i slutten av juni og begynnelsen av juli. Forholdene var spesielt gunstige for mygg, og det var et unormalt høyt antall frem til det ble for tørt i august. Øyestikkerbestanden opplevde en ujevn utvikling på våren, med få individer som klekket før juni. Likevel var det et godt antall *Aeshna caerulea* (fjellibelle) og *Aeshna juncea* (starrlibelle) som holdt seg aktive helt til midten av august. Det var kaldt og tørt da de fleste karplantene sto i blomst, noe som resulterte i en langsom start.

Involverte personer

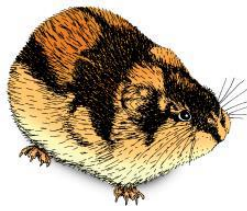
Bidragsterne til årets rapport har vært Sissel Goodgame, Nigel Goodgame og Jeff Blincow. Nigel har sitt eget ringmerkingsprosjekt med mange registreringer ved Østerbotn og Nesseby.

Observasjoner

Det ble lagt ned betydelig innsats i artsjakten i år, med spesielt fokus på artsregistreringen på Goarahat og Sandvik-halvøya, samt utvalgte fargelandskap for landbruk (UKL). En Bioblitz i juli, med fokus på biller, var en stor suksess. I juli ble Kevin Rowley invitert til området; han er en nasjonal registrator for vanninsekter i Storbritannia og verifikator for det britiske registreringssystemet. Kevin bidro også til identifiseringen av alle vanninsekter og vannbilleprøver som ble samlet inn i år.

Artsbestemmelser

Det ble mottatt betydelig hjelp til artsbestemmelser av enkelte virvelløse dyr. Harald Løvbrekke bistod med identifisering av edderkopper, mens Ulf Hansen bidro med sin ekspertise på biller.



Synanthedon scoliaeformis Russelvdalen, Hammerfest, Fi 16.07.2024
Den nordligste registreringen av klarvinge i Norge

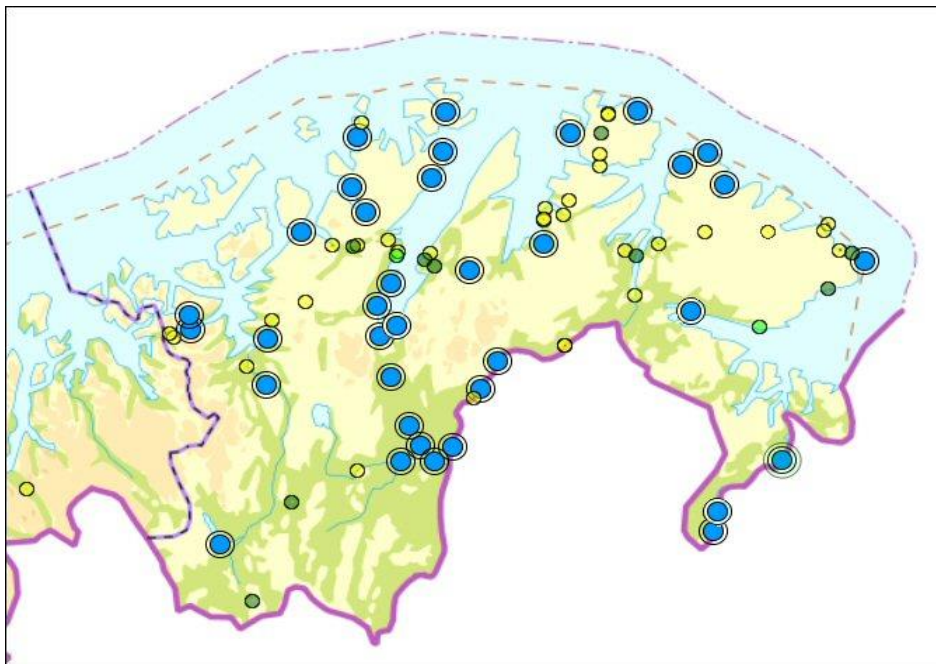


Arter og totaler (data tatt fra Artskart)

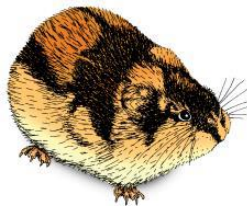
Artsobservasjoner, fordelt på 683 arter. Av disse ble 139 nye arter registrert i kommuner og det ble 10 nye arter for Finnmark for kartleggingsprosjektet 2024.

Tabell 1: Arter og totaler

| | Totaler | Nye for Kommuner | Nye for Finnmark |
|----------------|---------|------------------|------------------|
| Arter | 683 | 139 | 10 |
| Karplanter | 290 | 31 | 0 |
| Moser | 1 | 0 | 0 |
| Lav | 4 | 0 | 0 |
| Sopp | 34 | 5 | 0 |
| Alger | 1 | 0 | 0 |
| Virvelløse dyr | 182 | 101 | 10 |
| Fugler | 155 | 1 | 0 |
| Amfibier | 1 | 0 | 0 |
| Pattedyr | 12 | 0 | 0 |
| Fisk | 3 | 1 | 0 |



Kart som viser områdene som ble besøkt, representert av registreringer på Artsobservasjoner.



Nye arter registrert i Finnmark 2024 = 10

Tabell 2: Nye arter i Finnmark

| | |
|--|-----------|
| firfleckbredlibelle <i>Libellula quadrimaculata</i> | 23-Jun-24 |
| hvit c <i>Polygonia c-album</i> | 28-Jun-24 |
| <i>Stictoleptura maculicornis</i> | 05-Jul-24 |
| <i>Graphoderus zonatus</i> | 07-Jul-24 |
| <i>Enochrus affinis</i> | 08-Jul-24 |
| <i>Enochrus ochropterus</i> | 08-Jul-24 |
| <i>Hesperocorixa castanea</i> | 08-Jul-24 |
| Tungegråedderkopp <i>Haplodrassus moderatus</i> | 10-Jul-24 |
| <i>Limnopus rufoscutellatus</i> | 16-Jul-24 |
| <i>Laccobius minutus</i> | 16-Jul-24 |



Libellula quadrimaculata Birravarrejänge, Pasvik, Sør-Varanger 23.06.24



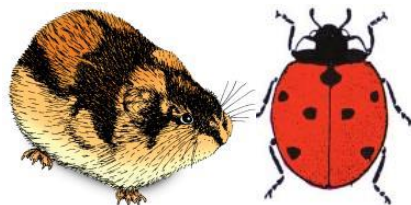
Libellula quadrimaculata Birravarrejänge, Pasvik, Sør-Varanger 23.06.24



Graphoderus zonatus, Magavann, Porsanger, 07.07.2024



Polygonia c-album Tangen, Alta 28.06.24



Nye arter for kommuner in 2024 = 139

Tabell 3: Nye arter for Porsanger

| | |
|----------------------------|----------|
| Galerucella nymphaeae | 02-07-24 |
| Gerris lacustris | 06-07-24 |
| Stenus (Metastenus) niveus | 07-07-24 |
| Graphoderus zonatus | 07-07-24 |
| Hydroporus planus | 08-07-24 |
| Hydroporus pubescens | 08-07-24 |
| Enochrus affinis | 08-07-24 |
| Enochrus ochropterus | 08-07-24 |
| Hesperocorixa castanea | 08-07-24 |
| Agabus melanarius | 09-07-24 |
| Haplodrassus moderatus | 10-07-24 |
| Ilybius crassus | 13-07-24 |
| Limnoporus rufoscutellatus | 16-07-24 |
| Gerris lateralis | 27-07-24 |
| Hydroporus glabriusculus | 02-08-24 |
| Laccobius minutus | 02-08-24 |

Tabell 4 Nye arter for Måsøy

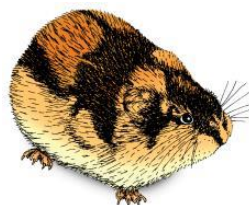
| | |
|--|-----------|
| sibirvalmue Papaver croceum | 16-Jul-24 |
| brunflekke perlemorvinge Boloria selene | 16-Jul-24 |
| myrgulvinge Colias palaeno | 16-Jul-24 |
| toppklokke Campanula glomerata | 23-Jul-24 |
| lapphumle Bombus (Pyrobombus) lapponicus | 23-Jul-24 |
| fjellibelle Aeshna caerulea | 23-Jul-24 |
| korthalet tusenbeinkreps Polyartemia forcipata | 26-Jul-24 |
| Agabus lapponicus | 26-Jul-24 |
| Hydroporus glabriusculus | 26-Jul-24 |
| Hydroporus lapponum | 26-Jul-24 |
| Gyrinus opacus | 26-Jul-24 |
| Haliplus fulvus | 26-Jul-24 |
| stripevannløper Gerris lateralis | 26-Jul-24 |
| duskflekkebuksvømmer Callicorixa producta | 26-Jul-24 |



Tabell 5: Nye arter for Berlevåg

| | |
|---|-----------|
| sløke <i>Angelica sylvestris</i> | 02-Aug-24 |
| karve <i>Carum carvi</i> | 02-Aug-24 |
| hvitbladtistel <i>Cirsium heterophyllum</i> | 02-Aug-24 |
| føllblom <i>Scorzoneroide autumnalis</i> | 02-Aug-24 |
| strandbalderbrå <i>Tripleurospermum maritimum</i> | 02-Aug-24 |
| østersurt <i>Mertensia maritima</i> | 02-Aug-24 |
| åkerforglemmegei <i>Myosotis arvensis</i> | 02-Aug-24 |
| silkenellik <i>Dianthus superbus</i> | 02-Aug-24 |
| knopparve <i>Sagina nodosa</i> | 02-Aug-24 |
| høymol <i>Rumex longifolius</i> | 02-Aug-24 |
| fjellflokk <i>Polemonium caeruleum</i> | 02-Aug-24 |
| gulflatbelg <i>Lathyrus pratensis</i> | 02-Aug-24 |
| hvitkløver <i>Trifolium repens</i> | 02-Aug-24 |
| lintorskemunn <i>Linaria vulgaris</i> | 02-Aug-24 |
| groblad <i>Plantago major</i> | 02-Aug-24 |
| mjødurt <i>Filipendula ulmaria</i> | 02-Aug-24 |
| stornesle <i>Urtica dioica</i> | 02-Aug-24 |
| bitterbergknapp <i>Sedum acre</i> | 02-Aug-24 |
| hvit nyserot <i>Veratrum album</i> | 02-Aug-24 |
| <i>Agabus arcticus</i> | 02-Aug-24 |
| <i>Agabus bipustulatus</i> | 02-Aug-24 |
| <i>Agabus lapponicus</i> | 02-Aug-24 |
| <i>Ilybius vittiger</i> | 02-Aug-24 |
| <i>Colymbetes dolabratus</i> | 02-Aug-24 |
| <i>Hydroporus glabriusculus</i> | 02-Aug-24 |
| <i>Hydroporus lapponum</i> | 02-Aug-24 |
| <i>Hydroporus umbrosus</i> | 02-Aug-24 |
| <i>Haliplus fulvus</i> | 02-Aug-24 |
| <i>Laccobius minutus</i> | 02-Aug-24 |
| russeflue <i>Bibio pomonae</i> | 02-Aug-24 |
| duskflekbuksvømmer <i>Callicorixa producta</i> | 02-Aug-24 |
| berghumle <i>Bombus (Pyrobombus) monticola</i> | 02-Aug-24 |
| gressmarkfly <i>Cerapteryx graminis</i> | 02-Aug-24 |
| ildgullvinge <i>Lycaena phlaeas</i> | 02-Aug-24 |
| idasblåvinge <i>Plebejus idas</i> | 02-Aug-24 |
| tiriltungeblåvinge <i>Polyommatus icarus</i> | 02-Aug-24 |
| myrgulvinge <i>Colias palaeno</i> | 02-Aug-24 |

Tabell 6: Nye arter for Loppa



| | |
|---|-----------|
| tunbalderbrå <i>Lepidotheca suaveolens</i> | 12-Aug-24 |
| myk kråkefot <i>Lycopodium clavatum</i> | 12-Aug-24 |
| seljetjæreflekk <i>Rhytisma salicinum</i> | 12-Aug-24 |
| rognerust <i>Gymnosporangium cornutum</i> | 12-Aug-24 |
| bjørkerust <i>Melampsorium betulinum</i> | 12-Aug-24 |
| tyttebærklumpblad <i>Exobasidium vaccinii</i> | 12-Aug-24 |
| starrlibelle <i>Aeshna juncea</i> | 12-Aug-24 |
| gulerle <i>Motacilla flava</i> | 12-Aug-24 |

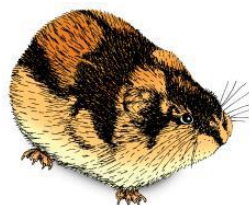
Tabell 7: Nye arter for Gamvik

| | |
|--|-----------|
| karve <i>Carum carvi</i> | 27-Jul-24 |
| rødkløver <i>Trifolium pratense</i> | 27-Jul-24 |
| hvitkløver <i>Trifolium repens</i> | 27-Jul-24 |
| tettegras <i>Pinguicula vulgaris</i> | 27-Jul-24 |
| geitrams <i>Chamaenerion angustifolium</i> | 27-Jul-24 |
| strandrug <i>Leymus arenarius</i> | 27-Jul-24 |
| <i>Agabus arcticus</i> | 27-Jul-24 |
| <i>Agabus bipustulatus</i> | 27-Jul-24 |
| <i>Agabus lapponicus</i> | 27-Jul-24 |
| russeflue <i>Bibio pomonae</i> | 27-Jul-24 |
| stripevannløper <i>Gerris lateralis</i> | 27-Jul-24 |
| duskflekksvømmer <i>Callicorixa producta</i> | 27-Jul-24 |
| berghumle <i>Bombus (Pyrobombus) monticola</i> | 27-Jul-24 |
| gressmarkfly <i>Cerapteryx graminis</i> | 27-Jul-24 |
| ildgullvinge <i>Lycaena phlaeas</i> | 27-Jul-24 |
| myrgulvinge <i>Colias palaeno</i> | 27-Jul-24 |

Tabell 8: Nye arter for Tana

| | |
|--|-----------|
| <i>Rabdophaga strobilina</i> | 20-Jul-24 |
| lynggjøkhumle <i>Bombus (Psithyrus) flavidus</i> | 20-Jul-24 |
| trehumle <i>Bombus (Pyrobombus) hypnorum</i> | 20-Jul-24 |
| lynghumle <i>Bombus (Pyrobombus) jonellus</i> | 20-Jul-24 |
| starrlibelle <i>Aeshna juncea</i> | 20-Jul-24 |
| småtorvlibelle <i>Leucorrhinia dubia</i> | 20-Jul-24 |
| spydblåvannymfe <i>Coenagrion hastulatum</i> | 20-Jul-24 |
| karve <i>Carum carvi</i> | 02-Aug-24 |

Tabell 9: Nye arter for Lebesby



Tabell 9: Nye arter for Lebesby

| | |
|---|-----------|
| friggs perlemorvinge <i>Boloria frigga</i> | 27-Jun-24 |
| <i>Agabus lapponicus</i> | 02-Aug-24 |
| <i>Ilybius vittiger</i> | 02-Aug-24 |
| <i>Colymbetes dolabratus</i> | 02-Aug-24 |
| nordlig marflo <i>Gammarus lacustris</i> | 04-Aug-24 |
| <i>Hydroporus palustris</i> | 04-Aug-24 |
| stripevannløper <i>Gerris lateralis</i> | 04-Aug-24 |
| pyttkjølbuksvømmer <i>Arctocoris carinata</i> | 04-Aug-24 |
| trepigget stingsild <i>Gasterosteus aculeatus</i> | 05-Aug-24 |
| ørret <i>Salmo trutta</i> | 05-Aug-24 |

Tabell 10: Nye arter for Sør-Varanger

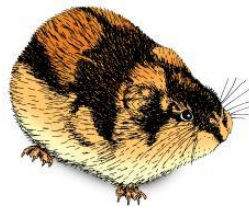
| | |
|---|-----------|
| firflekkbredlibelle <i>Libellula quadrimaculata</i> | 23-Jun-24 |
|---|-----------|

Tabell 11: Nye arter for Alta

| | |
|-----------------------------------|-----------|
| hvit c <i>Polygonia c-album</i> | 28-Jun-24 |
| rapprust <i>Puccinia poarum</i> | 05-Jul-24 |
| <i>Agabus arcticus</i> | 05-Jul-24 |
| <i>Agabus lapponicus</i> | 05-Jul-24 |
| <i>Stictotarsus multilineatus</i> | 05-Jul-24 |
| <i>Gyrinus opacus</i> | 05-Jul-24 |
| <i>Alosterna tabacicolor</i> | 05-Jul-24 |
| <i>Stictoleptura maculicornis</i> | 05-Jul-24 |
| <i>Dasytes obscurus</i> | 05-Jul-24 |
| <i>Oedemera virescens</i> | 05-Jul-24 |
| | |

Tabell 12: Nye arter for Karasjøk

| | |
|---|-----------|
| geitramsrust <i>Puccinia gigantea</i> | 10-Jul-24 |
| tungegråedderkopp <i>Haplodrassus moderatus</i> | 10-Jul-24 |
| blåbærvagedderkopp <i>Alopecosa taeniata</i> | 10-Jul-24 |
| løvulvedderkopp <i>Pardosa lugubris</i> | 10-Jul-24 |
| sumpaskeedderkopp <i>Robertus lividus</i> | 10-Jul-24 |
| glødkrepseedderkopp <i>Ozyptila trux</i> | 10-Jul-24 |
| stripevannløper <i>Gerris lateralis</i> | 10-Jul-24 |
| sivvannløper <i>Limnopus rufoscutellatus</i> | 10-Jul-24 |



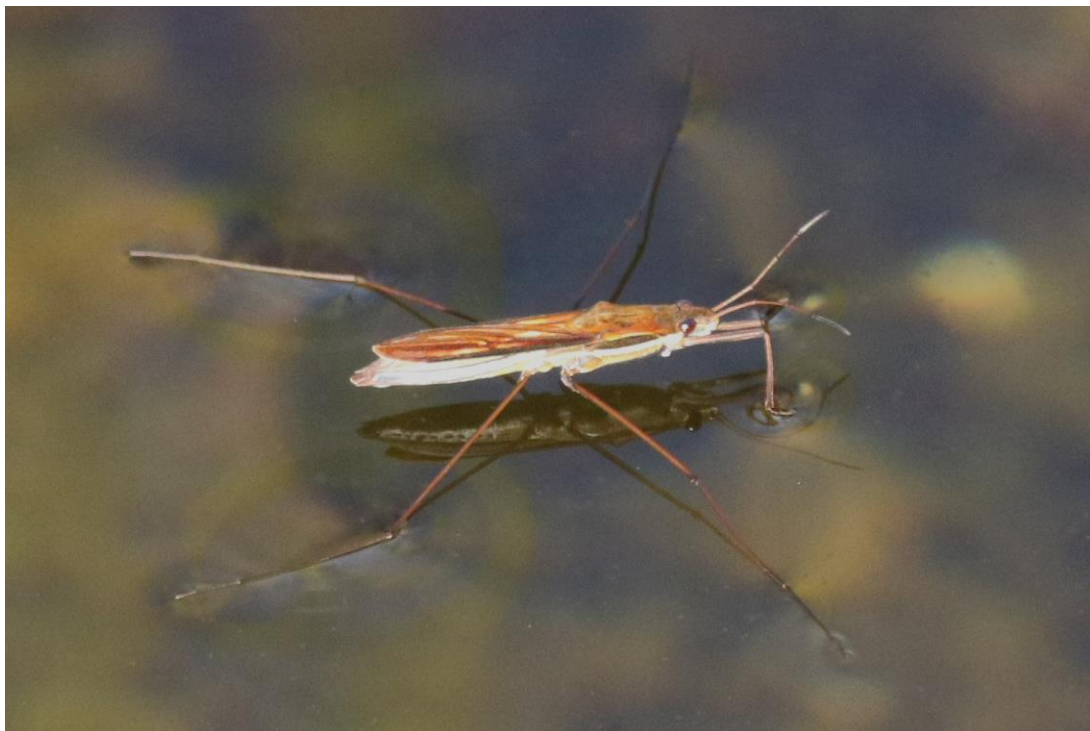
| | |
|---|-----------|
| flekksmåstrandtege <i>Saldula orthochila</i> | 10-Jul-24 |
| bleksmåstrandtege <i>Saldula pallipes</i> | 10-Jul-24 |
| dusflekksbuksvømmer <i>Callicorixa producta</i> | 10-Jul-24 |
| lynghumle <i>Bombus (Pyrobombus) jonellus</i> | 10-Jul-24 |
| myrgulvinge <i>Colias palaeno</i> | 10-Jul-24 |
| soleinøkkerose <i>Nuphar pumila</i> | 20-Jul-24 |
| firflekkt maurbladbiller <i>Clytra quadripunctata</i> | 20-Jul-24 |
| trehumle <i>Bombus (Pyrobombus) hypnorum</i> | 20-Jul-24 |
| nordblåvannymfe <i>Coenagrion johanssoni</i> | 20-Jul-24 |

Tabell 13: Nye arter for Nordkapp

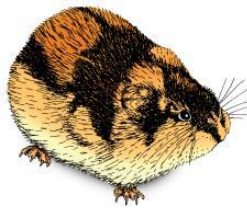
| | |
|----------------------------|-----------|
| <i>Boloria aquilonaris</i> | 14-Jul-24 |
|----------------------------|-----------|

Tabell 14: Nye arter for Hammerfest

| | |
|----------------------------------|-----------|
| <i>Helophorus sibiricus</i> | 05-Jul-24 |
| <i>Synanthedon scoliaeformis</i> | 16-Jul-24 |



Limnopus rufoscutellatus Maggavann 16.07.2024



Evaluering og framtidsplaner

Artsregistreringen i Finnmark er begrenset av de store naturområdene i fylket, som er mer eller mindre utilgjengelige. De fleste registreringene foregår sannsynligvis langs veisystemet eller i nærheten av dette.

Porsanger Bioblitz i 2025 vil fokusere på moser.

Arbeidet med vannlevende virvelløse dyr vil også fortsette i 2025, og alle kommuner i Finnmark vil bli besøkt dette året.

Leiekostnadene for bil har økt betydelig, og den lave kilometergrensen utgjør en hindring for artsregistreringer. Dette problemet ble løst i 2024 ved at Jeff Blincow hadde med sitt eget kjøretøy.

Biller

Biller er tidkrevende å oppdage, men de gir en god indikasjon på tilstanden til biodiversiteten i et område. I løpet av 2024 ble det brukt et sett med fallfeller. Det ble lagt ned betydelig innsats, og et begrenset antall biller ble registrert, sammen med en bonus-fangst av edderkopper som også ble identifisert.

Beitemarkssopp

Det er et kort tidsvindu i august for artsregistrering av de mindre vanlige artene i de verdifulle dolomittkystgressengene. De tørre forholdene i 2024 begrenset dessverre mulighetene for å finne disse artene. Forhåpentligvis vil høsten i 2025 bli våtere

Øyenstikkere

Innsatsen i 2024 var fokusert på Karasjok og Tana, og det ble raskt avdekket en betydelig høyere forekomst av øyenstikkere i disse kommunene enn det som tidligere har vært registrert.

Kontstant innsats

Artsregistreringen vil fortsette i områdene der det har vært en kontinuerlig innsats, spesielt i Goarahat og Sandvik-halvøya, samt i utvalgte kulturlandskap for landbruk, inkludert Cievra grustak og Østerbotn.



Samtlige arter registrert i Finnmark i 2024 = 683

Innsatsen i kartleggingsprosjektet i 2024 ga gode reslutater, med i alt 683 forskjellige arter artsbestemt og registrert.

| Vitenskapelig navn | Artsnavn | Group | Redlist category |
|-------------------------------------|---------------------|------------|------------------|
| <i>Aegopodium podagraria</i> | skvallerkål | Karplanter | LC |
| <i>Angelica archangelica</i> | kvann | Karplanter | LC |
| <i>Angelica sylvestris</i> | sløke | Karplanter | LC |
| <i>Anthriscus sylvestris</i> | hundekjeks | Karplanter | LC |
| <i>Carum carvi</i> | karve | Karplanter | LC |
| <i>Ligusticum scoticum</i> | strandkjeks | Karplanter | LC |
| <i>Achillea millefolium</i> | ryllik | Karplanter | LC |
| <i>Achillea ptarmica</i> | nyseryllik | Karplanter | LC |
| <i>Antennaria dioica</i> | kattefot | Karplanter | LC |
| <i>Cirsium helenioides</i> | Cirsium helenioides | Karplanter | LC |
| <i>Cirsium heterophyllum</i> | hvitbladtistel | Karplanter | LC |
| <i>Erigeron acris</i> | bakkestjerne | Karplanter | LC |
| <i>Erigeron acris politus</i> | blankbakkestjerne | Karplanter | LC |
| <i>Erigeron borealis</i> | fjellbakkestjerne | Karplanter | LC |
| <i>Erigeron uniflorus</i> | snøbakkestjerne | Karplanter | NT |
| <i>Hieracium alpinum agg.</i> | fjellsvever | Karplanter | LC |
| <i>Lepidothea suaveolens</i> | tunbalderbrå | Karplanter | PH |
| <i>Leucanthemum vulgare</i> | prestekrage | Karplanter | LC |
| <i>Omalothea supina</i> | dverggråurt | Karplanter | LC |
| <i>Saussurea alpina</i> | fjelltistel | Karplanter | LC |
| <i>Scorzoneroides autumnalis</i> | føllblom | Karplanter | LC |
| <i>Solidago virgaurea</i> | gullris | Karplanter | LC |
| <i>Solidago virgaurea lapponica</i> | fjellgullris | Karplanter | LC |
| <i>Tanacetum vulgare</i> | reinfann | Karplanter | LC |
| <i>Taraxacum</i> | løvetannslekta | Karplanter | LC |
| <i>Tripleurospermum maritimum</i> | strandbalderbrå | Karplanter | LC |
| <i>Tussilago farfara</i> | hestehov | Karplanter | LC |
| <i>Campanula glomerata</i> | toppklokke | Karplanter | LC |
| <i>Campanula rotundifolia</i> | blåklokke | Karplanter | LC |
| <i>Menyanthes trifoliata</i> | bukkeblad | Karplanter | LC |
| <i>Myosotis arvensis</i> | åkerforglemmegei | Karplanter | LC |
| <i>Myosotis decumbens</i> | fjellforglemmegei | Karplanter | LC |
| <i>Myosotis sylvatica</i> | skogforglemmegei | Karplanter | PH |
| <i>Barbarea vulgaris</i> | vinterkarse | Karplanter | NR |
| <i>Capsella bursa-pastoris</i> | gjetertaske | Karplanter | LC |
| <i>Cardamine nymanii</i> | polarkarse | Karplanter | LC |
| <i>Cardamine pratensis</i> | engkarse | Karplanter | LC |



| | | | |
|---------------------------------------|------------------|------------|----|
| <i>Cochlearia officinalis</i> | skjørbuksurt | Karplanter | LC |
| <i>Draba incana</i> | lodnerublom | Karplanter | LC |
| <i>Atriplex lapponica</i> | kolamelde | Karplanter | NT |
| <i>Arenaria norvegica</i> | skredarve | Karplanter | NT |
| <i>Cerastium alpinum</i> | fjellarve | Karplanter | LC |
| <i>Cerastium fontanum</i> | arve | Karplanter | LC |
| <i>Dianthus superbus</i> | silkenellik | Karplanter | NT |
| <i>Honckenya peploides</i> | strandarve | Karplanter | LC |
| <i>Sagina nodosa</i> | knopparve | Karplanter | LC |
| <i>Sagina procumbens</i> | tunarve | Karplanter | LC |
| <i>Sagina saginoides</i> | seterarve | Karplanter | LC |
| <i>Silene acaulis</i> | fjellsmelle | Karplanter | LC |
| <i>Silene dioica</i> | rød jonsokblom | Karplanter | LC |
| <i>Silene uniflora</i> | strandsmelle | Karplanter | LC |
| <i>Stellaria graminea</i> | grasstjerneblom | Karplanter | LC |
| <i>Stellaria humifusa</i> | ishavstjerneblom | Karplanter | NT |
| <i>Stellaria media</i> | vassarve | Karplanter | LC |
| <i>Viscaria alpina</i> | fjelltjæreblom | Karplanter | LC |
| <i>Drosera anglica</i> | smalsoldogg | Karplanter | LC |
| <i>Drosera rotundifolia</i> | rundsoldogg | Karplanter | LC |
| <i>Bistorta vivipara</i> | harerug | Karplanter | LC |
| <i>Oxyria digyna</i> | fjellsyre | Karplanter | LC |
| <i>Rumex acetosa</i> | matsyre | Karplanter | LC |
| <i>Rumex acetosella</i> | småsyre | Karplanter | LC |
| <i>Rumex longifolius</i> | høymol | Karplanter | LC |
| <i>Parnassia palustris</i> | jåblom | Karplanter | LC |
| <i>Chamaepericlymenum suecicum</i> | skrubbær | Karplanter | LC |
| <i>Linnaea borealis</i> | linnaea | Karplanter | LC |
| <i>Valeriana sambucifolia</i> | vendelrot | Karplanter | LC |
| <i>Diapensia lapponica</i> | fjellpryd | Karplanter | NT |
| <i>Andromeda polifolia</i> | hvitlyng | Karplanter | LC |
| <i>Arctostaphylos uva-ursi</i> | melbær | Karplanter | LC |
| <i>Arctous alpina</i> | rypebær | Karplanter | LC |
| <i>Calluna vulgaris</i> | røsslyng | Karplanter | LC |
| <i>Empetrum nigrum</i> | krekling | Karplanter | LC |
| <i>Empetrum nigrum hermaphroditum</i> | fjellkrekling | Karplanter | LC |
| <i>Harrimanella hypnoides</i> | moselyng | Karplanter | NT |
| <i>Kalmia procumbens</i> | greplyng | Karplanter | LC |
| <i>Moneses uniflora</i> | olavsstake | Karplanter | LC |
| <i>Orthilia secunda</i> | nikkevintergrønn | Karplanter | LC |
| <i>Oxycoccus microcarpus</i> | småtranebær | Karplanter | LC |



| | | | |
|---|------------------------------|------------|----|
| <i>Phyllodoce caerulea</i> | blålyng | Karplanter | LC |
| <i>Pyrola grandiflora norvegica</i> | norsk vintergrønn | Karplanter | LC |
| <i>Pyrola minor</i> | perlevintergrønn | Karplanter | LC |
| <i>Pyrola rotundifolia</i> | storvintergrønn | Karplanter | LC |
| <i>Pyrola rotundifolia rotundifolia</i> | legevintergrønn | Karplanter | LC |
| <i>Rhododendron tomentosum</i> | finnmarkspors | Karplanter | LC |
| <i>Vaccinium myrtillus</i> | blåbær | Karplanter | LC |
| <i>Vaccinium uliginosum</i> | blokkebær | Karplanter | LC |
| <i>Vaccinium vitis-idaea</i> | tyttebær | Karplanter | LC |
| <i>Polemonium caeruleum</i> | fjellflokk | Karplanter | LC |
| <i>Lysimachia europaea</i> | skogstjerne | Karplanter | LC |
| <i>Primula elatior</i> | hagenøkleblom | Karplanter | LC |
| <i>Primula nutans</i> | finnmarksøkobleblom | Karplanter | EN |
| <i>Primula nutans finmarchia</i> | Primula nutans finmarchia | Karplanter | EN |
| <i>Astragalus alpinus</i> | setermjelt | Karplanter | LC |
| <i>Lathyrus japonicus</i> | strandflatbelg | Karplanter | LC |
| <i>Lathyrus pratensis</i> | gulflatbelg | Karplanter | LC |
| <i>Lotus corniculatus</i> | tiriltunge | Karplanter | LC |
| <i>Lupinus</i> | lupinslekta | Karplanter | LC |
| <i>Trifolium pratense</i> | rødkløver | Karplanter | LC |
| <i>Trifolium repens</i> | hvitkløver | Karplanter | LC |
| <i>Vicia cracca</i> | fuglevikke | Karplanter | LC |
| <i>Alnus incana</i> | gråor | Karplanter | LC |
| <i>Betula nana</i> | risbjørk | Karplanter | LC |
| <i>Betula nana nana</i> | dvergbjørk | Karplanter | LC |
| <i>Betula pubescens</i> | bjørk | Karplanter | LC |
| <i>Betula pubescens czerepanovii</i> | fjellbjørk | Karplanter | LC |
| <i>Gentiana nivalis</i> | snøsøte | Karplanter | LC |
| <i>Gentianella aurea</i> | bleiksøte | Karplanter | LC |
| <i>Gentianopsis detonsa</i> | fjæresøte | Karplanter | LC |
| <i>Galium boreale</i> | hvitmaure | Karplanter | LC |
| <i>Galium palustre</i> | myrmaure | Karplanter | LC |
| <i>Galium uliginosum</i> | sumpmaure | Karplanter | LC |
| <i>Geranium sylvaticum</i> | skogstorkenebb | Karplanter | LC |
| <i>Pinguicula alpina</i> | fjelltettegras | Karplanter | LC |
| <i>Pinguicula vulgaris</i> | tettegras | Karplanter | LC |
| <i>Utricularia minor</i> | småblærerot | Karplanter | LC |
| <i>Bartsia alpina</i> | svarttopp | Karplanter | LC |
| <i>Euphrasia salisburgensis</i> | lappøyentrøst | Karplanter | LC |
| <i>Euphrasia stricta</i> | kjerteløyentrøst | Karplanter | LC |



| | | | |
|---------------------------------------|-----------------|------------|----|
| <i>Melampyrum sylvaticum</i> | småmarimjelle | Karplanter | LC |
| <i>Pedicularis lapponica</i> | bleikmyrklegg | Karplanter | LC |
| <i>Pedicularis palustris</i> | myrklegg | Karplanter | LC |
| <i>Pedicularis sceptrum-carolinum</i> | kongsspir | Karplanter | LC |
| <i>Rhinanthus minor</i> | småengkall | Karplanter | LC |
| <i>Linaria vulgaris</i> | lintorskemunn | Karplanter | LC |
| <i>Plantago major</i> | groblad | Karplanter | LC |
| <i>Plantago maritima</i> | strandkjempe | Karplanter | LC |
| <i>Plantago maritima subpolaris</i> | ishavskjempe | Karplanter | LC |
| <i>Veronica alpina alpina</i> | fjellveronika | Karplanter | LC |
| <i>Veronica fruticans</i> | bergveronika | Karplanter | LC |
| <i>Veronica longifolia</i> | storveronika | Karplanter | LC |
| <i>Veronica officinalis</i> | legeveronika | Karplanter | LC |
| <i>Veronica serpyllifolia</i> | bleikveronika | Karplanter | LC |
| <i>Populus tremula</i> | osp | Karplanter | LC |
| <i>Salix caprea</i> | selje | Karplanter | LC |
| <i>Salix hastata</i> | bleikvier | Karplanter | LC |
| <i>Salix herbacea</i> | musøre | Karplanter | LC |
| <i>Salix lapponum</i> | lappvier | Karplanter | LC |
| <i>Salix myrsinifolia</i> | stovier | Karplanter | LC |
| <i>Salix myrsinites</i> | myrtevier | Karplanter | LC |
| <i>Salix phylicifolia</i> | grønnvier | Karplanter | LC |
| <i>Salix reticulata</i> | rynkevier | Karplanter | LC |
| <i>Viola biflora</i> | fjellfiol | Karplanter | LC |
| <i>Viola palustris</i> | myrfiol | Karplanter | LC |
| <i>Chamaenerion angustifolium</i> | geitrams | Karplanter | LC |
| <i>Epilobium anagallidifolium</i> | dvergmjølke | Karplanter | LC |
| <i>Epilobium palustre</i> | myrmjølke | Karplanter | LC |
| <i>Papaver croceum</i> | sibirvalmue | Karplanter | PH |
| <i>Aquilegia vulgaris</i> | akeleie | Karplanter | LC |
| <i>Caltha palustris</i> | bekkeblom | Karplanter | LC |
| <i>Ranunculus acris</i> | bakkesoleie | Karplanter | LC |
| <i>Ranunculus acris acris</i> | engsoleie | Karplanter | LC |
| <i>Ranunculus nivalis</i> | snøsoleie | Karplanter | VU |
| <i>Ranunculus repens</i> | krypsoleie | Karplanter | LC |
| <i>Ranunculus reptans</i> | evjesoleie | Karplanter | LC |
| <i>Ranunculus subborealis</i> | skogssoleie | Karplanter | LC |
| <i>Thalictrum alpinum</i> | fjellfrøstjerne | Karplanter | LC |
| <i>Trollius europaeus</i> | ballblom | Karplanter | LC |
| <i>Alchemilla alpina</i> | fjellmarikåpe | Karplanter | LC |
| <i>Comarum palustre</i> | myrhatt | Karplanter | LC |



| | | | |
|---|-----------------|------------|----|
| <i>Dryas octopetala</i> | reinrose | Karplanter | NT |
| <i>Filipendula ulmaria</i> | mjørdurt | Karplanter | LC |
| <i>Geum rivale</i> | enghumleblom | Karplanter | LC |
| <i>Potentilla anserina anserina</i> | gåsemure | Karplanter | LC |
| <i>Potentilla anserina groenlandica</i> | eskimomure | Karplanter | NT |
| <i>Potentilla crantzii</i> | flekkmure | Karplanter | LC |
| <i>Rubus arcticus</i> | åkerbær | Karplanter | LC |
| <i>Rubus chamaemorus</i> | molte | Karplanter | LC |
| <i>Rubus saxatilis</i> | teiebær | Karplanter | LC |
| <i>Sibbaldia procumbens</i> | trefingerurt | Karplanter | LC |
| <i>Sorbus aucuparia</i> | røgn | Karplanter | LC |
| <i>Urtica dioica</i> | stornesle | Karplanter | LC |
| <i>Urtica dioica dioica</i> | brennesle | Karplanter | LC |
| <i>Rhodiola rosea</i> | rosenrot | Karplanter | LC |
| <i>Sedum acre</i> | bitterbergknapp | Karplanter | LC |
| <i>Sedum annuum</i> | småbergknapp | Karplanter | LC |
| <i>Ribes spicatum</i> | villrips | Karplanter | LC |
| <i>Micranthes nivalis</i> | snøsilde | Karplanter | LC |
| <i>Micranthes stellaris</i> | stjernesilde | Karplanter | LC |
| <i>Saxifraga aizoides</i> | gulsilde | Karplanter | LC |
| <i>Saxifraga cespitosa</i> | tuesilde | Karplanter | LC |
| <i>Saxifraga oppositifolia</i> | rødsilde | Karplanter | NT |
| <i>Nuphar pumila</i> | soleinøkkerose | Karplanter | LC |
| <i>Triglochin maritima</i> | fjæresauløk | Karplanter | LC |
| <i>Triglochin palustris</i> | myrsauløk | Karplanter | LC |
| <i>Potamogeton praelongus</i> | nøkketjernaks | Karplanter | NT |
| <i>Tofieldia pusilla</i> | bjørnebrodd | Karplanter | LC |
| <i>Allium schoenoprasum</i> | grasløk | Karplanter | LC |
| <i>Allium schoenoprasum boreale</i> | sibirgrasløk | Karplanter | LC |
| <i>Chamorchis alpina</i> | fjellkurle | Karplanter | NT |
| <i>Corallorhiza trifida</i> | korallrot | Karplanter | LC |
| <i>Dactylorhiza maculata</i> | blekmarihand | Karplanter | LC |
| <i>Dactylorhiza maculata maculata</i> | flekkmarihand | Karplanter | LC |
| <i>Dactylorhiza viridis</i> | grønnkurle | Karplanter | LC |
| <i>Epipactis atrorubens</i> | rødfangre | Karplanter | LC |
| <i>Gymnadenia conopsea</i> | brudespore | Karplanter | LC |
| <i>Pseudorchis straminea</i> | fjellhvitkurle | Karplanter | LC |
| <i>Veratrum album</i> | hvit nyserot | Karplanter | NK |
| <i>Carex adelostoma</i> | tranestarr | Karplanter | LC |
| <i>Carex aquatilis</i> | nordlandsstarr | Karplanter | LC |
| <i>Carex atrata</i> | svartstarr | Karplanter | LC |



| | | | |
|-------------------------------------|-----------------|------------|----|
| <i>Carex bigelowii</i> | stivstarr | Karplanter | LC |
| <i>Carex canescens</i> | gråstarr | Karplanter | LC |
| <i>Carex capillaris</i> | hårstarr | Karplanter | LC |
| <i>Carex capillaris capillaris</i> | myrhårstarr | Karplanter | LC |
| <i>Carex capitata</i> | hodestarr | Karplanter | LC |
| <i>Carex dioica</i> | særbustarr | Karplanter | LC |
| <i>Carex flava</i> | gulstarr | Karplanter | LC |
| <i>Carex lasiocarpa</i> | trådstarr | Karplanter | LC |
| <i>Carex limosa</i> | dystarr | Karplanter | LC |
| <i>Carex maritima</i> | buestarr | Karplanter | LC |
| <i>Carex microglochin</i> | agnorstarr | Karplanter | LC |
| <i>Carex nigra nigra</i> | slåttstarr | Karplanter | LC |
| <i>Carex norvegica</i> | fjellstarr | Karplanter | LC |
| <i>Carex panicea</i> | kornstarr | Karplanter | LC |
| <i>Carex paupercula</i> | frynsestarr | Karplanter | LC |
| <i>Carex rostrata</i> | flaskestarr | Karplanter | LC |
| <i>Carex rotundata</i> | rundstarr | Karplanter | LC |
| <i>Carex rupestris</i> | bergstarr | Karplanter | LC |
| <i>Carex saxatilis</i> | blankstarr | Karplanter | LC |
| <i>Carex vaginata</i> | slirestarr | Karplanter | LC |
| <i>Eleocharis quinqueflora</i> | småsivaks | Karplanter | LC |
| <i>Eleocharis uniglumis</i> | fjæresivaks | Karplanter | LC |
| <i>Eriophorum angustifolium</i> | duskull | Karplanter | LC |
| <i>Eriophorum russeolum</i> | brannull | Karplanter | NT |
| <i>Eriophorum scheuchzeri</i> | snøull | Karplanter | NT |
| <i>Eriophorum vaginatum</i> | torvull | Karplanter | LC |
| <i>Trichophorum cespitosum</i> | bjørneskjegg | Karplanter | LC |
| <i>Trichophorum pumilum</i> | krypsivaks | Karplanter | EN |
| <i>Juncus alpinoarticulatus</i> | skogsiv | Karplanter | LC |
| <i>Juncus arcticus</i> | finnmarkssiv | Karplanter | LC |
| <i>Juncus biglumis</i> | tvillingsiv | Karplanter | NT |
| <i>Juncus filiformis</i> | trådsiv | Karplanter | LC |
| <i>Juncus gerardii atrofuscus</i> | nordlig saltsiv | Karplanter | LC |
| <i>Juncus trifidus</i> | rabbesiv | Karplanter | LC |
| <i>Juncus triglumis</i> | trillingsiv | Karplanter | LC |
| <i>Luzula multiflora frigida</i> | seterfrytle | Karplanter | LC |
| <i>Luzula multiflora multiflora</i> | engfrytle | Karplanter | LC |
| <i>Luzula pilosa</i> | hårfrytle | Karplanter | LC |
| <i>Luzula spicata</i> | aksfrytle | Karplanter | LC |
| <i>Luzula wahlenbergii</i> | reinfrytle | Karplanter | NT |
| <i>Agrostis mertensii</i> | fjellkvein | Karplanter | LC |



| | | | |
|---|-----------------|------------|----|
| <i>Anthoxanthum nipponicum</i> | fjellgulaks | Karplanter | LC |
| <i>Calamagrostis neglecta</i> | smårørkvein | Karplanter | LC |
| <i>Deschampsia alpina</i> | fjellbunke | Karplanter | NT |
| <i>Deschampsia cespitosa</i> | kvassbunke | Karplanter | LC |
| <i>Deschampsia cespitosa cespitosa</i> | sølvbunke | Karplanter | LC |
| <i>Elymus caninus</i> | hundekveke | Karplanter | LC |
| <i>Festuca rubra</i> | rødsvingel | Karplanter | LC |
| <i>Festuca vivipara</i> | geitsvingel | Karplanter | LC |
| <i>Leymus arenarius</i> | strandrug | Karplanter | LC |
| <i>Nardus stricta</i> | finnskjegg | Karplanter | LC |
| <i>Phleum alpinum</i> | fjelltimotei | Karplanter | LC |
| <i>Phleum pratense</i> | timotei | Karplanter | LC |
| <i>Poa alpina</i> | fjellrapp | Karplanter | LC |
| <i>Poa arctica</i> | jervrapp | Karplanter | VU |
| <i>Puccinellia capillaris</i> | taresaltgras | Karplanter | LC |
| <i>Puccinellia phryganodes</i> | teppesaltgras | Karplanter | NT |
| <i>Sparganium angustifolium</i> | flotgras | Karplanter | LC |
| <i>Juniperus communis</i> | einer | Karplanter | LC |
| <i>Juniperus communis communis</i> | bakkeeiner | Karplanter | LC |
| <i>Picea abies</i> | gran | Karplanter | LC |
| <i>Pinus sylvestris</i> | furu | Karplanter | LC |
| <i>Botrychium boreale</i> | fjellmarinøkkel | Karplanter | LC |
| <i>Botrychium lunaria</i> | marinøkkel | Karplanter | LC |
| <i>Botrychium multifidum</i> | høstmarinøkkel | Karplanter | VU |
| <i>Diphasiastrum alpinum</i> | fjelljamne | Karplanter | LC |
| <i>Huperzia appressa</i> | fjell-lusegras | Karplanter | LC |
| <i>Huperzia arctica</i> | polarlusegras | Karplanter | NT |
| <i>Huperzia selago</i> | lusegras | Karplanter | LC |
| <i>Lycopodium annotinum</i> | stri kråkefot | Karplanter | LC |
| <i>Lycopodium clavatum</i> | myk kråkefot | Karplanter | LC |
| <i>Lycopodium clavatum monostachyon</i> | rypefot | Karplanter | LC |
| <i>Selaginella selaginoides</i> | dvergjamne | Karplanter | LC |
| <i>Asplenium ruta-muraria</i> | murburkne | Karplanter | LC |
| <i>Athyrium distentifolium</i> | fjellburkne | Karplanter | LC |
| <i>Cystopteris fragilis</i> | skjørlok | Karplanter | LC |
| <i>Gymnocarpium dryopteris</i> | fugletelg | Karplanter | LC |
| <i>Polystichum lonchitis</i> | taggbregne | Karplanter | LC |
| <i>Matteuccia struthiopteris</i> | strutseving | Karplanter | LC |
| <i>Phegopteris connectilis</i> | hengeving | Karplanter | LC |
| <i>Equisetum arvense</i> | åkersnelle | Karplanter | LC |



| | | | |
|-----------------------------------|------------------------------|------------|----|
| <i>Equisetum arvense alpestre</i> | polarsnelle | Karplanter | LC |
| <i>Equisetum fluviatile</i> | elvesnelle | Karplanter | LC |
| <i>Equisetum hyemale</i> | skavgras | Karplanter | LC |
| <i>Equisetum palustre</i> | myrsnelle | Karplanter | LC |
| <i>Equisetum pratense</i> | engsnelle | Karplanter | LC |
| <i>Equisetum scirpoides</i> | dvergsnelle | Karplanter | LC |
| <i>Equisetum sylvaticum</i> | skogsnelle | Karplanter | LC |
| <i>Equisetum variegatum</i> | fjellsnelle | Karplanter | LC |
| <i>Hylocomium splendens</i> | etasjemose | Karplanter | LC |
| <i>Marchantia polymorpha</i> | tvaremose | Moser | LC |
| <i>Cladonia stellaris</i> | kvitkrull | Lav | LC |
| <i>Cetraria islandica</i> | islandslav | Lav | LC |
| <i>Vulpicida pinastri</i> | gullroselav | Lav | LC |
| <i>Peltigera aphthosa</i> | grønnever | Lav | LC |
| <i>Rhytisma salicinum</i> | seljetjæreflekk | Sopp | LC |
| <i>Helvella corium</i> | svartbegermorkel | Sopp | LC |
| <i>Helvella fibrosa</i> | Helvella fibrosa | Sopp | LC |
| <i>Geopora arenicola</i> | sandbeger | Sopp | NT |
| <i>Taphrina betulae</i> | Taphrina betulae | Sopp | LC |
| <i>Panaeolus papilionaceus</i> | frynsflekkskivesopp | Sopp | LC |
| <i>Entoloma mougeotii</i> | fiolett rødspore | Sopp | NT |
| <i>Entoloma porphyrophaeum</i> | lillabrun rødspore | Sopp | VU |
| <i>Laccaria laccata</i> | lakssopp | Sopp | LC |
| <i>Hygrocybe acutoconica</i> | spiss vokssopp | Sopp | LC |
| <i>Hygrocybe conica coll.</i> | kjglevokssopp-gruppen | Sopp | LC |
| <i>Hygrocybe miniata</i> | liten mønjevokssopp | Sopp | LC |
| <i>Hygrocybe turunda</i> | mørkskjellet vokssopp | Sopp | VU |
| <i>Lichenomphalia umbellifera</i> | torvnavlesopp | Sopp | LC |
| <i>Leccinum rotundifoliae</i> | fjellskrubb | Sopp | LC |
| <i>Leccinum scabrum</i> | brunskrubb | Sopp | LC |
| <i>Leccinum versipelle</i> | rødskrubb | Sopp | LC |
| <i>Suillus variegatus</i> | sandsopp | Sopp | LC |
| <i>Exidia repanda</i> | bjørkebevve | Sopp | LC |
| <i>Coltricia perennis</i> | sandkjuke | Sopp | LC |
| <i>Inonotus obliquus</i> | kreftkjuke | Sopp | LC |
| <i>Phellinus tremulae</i> | ospeildkjuke | Sopp | LC |
| <i>Fomes fomentarius</i> | knuskkjuke | Sopp | LC |
| <i>Lentinus brumalis</i> | grovporet vinterstilkjuke | Sopp | LC |
| <i>Russula betularum</i> | blek rødkremle | Sopp | LC |
| <i>Russula claroflava</i> | mild gulkremle | Sopp | LC |



| | | | |
|---------------------------------|-----------------------------|----------------|----|
| <i>Gymnosporangium cornutum</i> | rognerust | Sopp | LC |
| <i>Puccinia gigantea</i> | geitramsrust | Sopp | LC |
| <i>Puccinia poarum</i> | rapprust | Sopp | LC |
| <i>Puccinia rhytismoides</i> | fjellfrøstjernerust | Sopp | LC |
| <i>Puccinia ribis</i> | ripsrust | Sopp | LC |
| <i>Puccinia vaginatae</i> | fjelltistelrust | Sopp | LC |
| <i>Melampsorium betulinum</i> | bjørkerust | Sopp | LC |
| <i>Exobasidium vaccinii</i> | tyttebærklumpblad | Sopp | LC |
| <i>Ulva intestinalis</i> | tarmgrønске | Alger | LC |
| <i>Haplodrassus moderatus</i> | tungegråedderkopp | Virvelløse dyr | LC |
| <i>Leptorhoptrum robustum</i> | smalpalpedderkopp | Virvelløse dyr | LC |
| <i>Alopecosa taeniata</i> | blåbærvagedderkopp | Virvelløse dyr | LC |
| <i>Pardosa amentata</i> | engulveedderkopp | Virvelløse dyr | LC |
| <i>Pardosa atrata</i> | svartulveedderkopp | Virvelløse dyr | LC |
| <i>Pardosa lugubris</i> | løvulveedderkopp | Virvelløse dyr | LC |
| <i>Pardosa palustris</i> | randulveedderkopp | Virvelløse dyr | LC |
| <i>Pardosa sphagnicola</i> | torvmoseulveedderkopp | Virvelløse dyr | LC |
| <i>Pirata piraticus</i> | tjernpiratedderkopp | Virvelløse dyr | LC |
| <i>Robertus lividus</i> | sumpaskeedderkopp | Virvelløse dyr | LC |
| <i>Ozyptila trux</i> | glødkrepseedderkopp | Virvelløse dyr | LC |
| <i>Branchinecta paludosa</i> | langhalet tusenbeinkreps | Virvelløse dyr | LC |
| <i>Polyartemia forcipata</i> | korthalet tusenbeinkreps | Virvelløse dyr | LC |
| <i>Gammarus lacustris</i> | nordlig marflo | Virvelløse dyr | LC |
| <i>Sessilia</i> | gur | Virvelløse dyr | LC |
| <i>Cicindela maritima</i> | elvesandjeger | Virvelløse dyr | EN |
| <i>Elaphrus riparius</i> | Elaphrus riparius | Virvelløse dyr | LC |
| <i>Agonum fuliginosum</i> | Agonum fuliginosum | Virvelløse dyr | LC |
| <i>Pterostichus adstrictus</i> | Pterostichus adstrictus | Virvelløse dyr | LC |
| <i>Calathus melanocephalus</i> | Calathus melanocephalus | Virvelløse dyr | LC |
| <i>Calathus micropterus</i> | Calathus micropterus | Virvelløse dyr | LC |
| <i>Amara torrida</i> | Amara torrida | Virvelløse dyr | LC |
| <i>Loricera pilicornis</i> | Loricera pilicornis | Virvelløse dyr | LC |
| <i>Leistus terminatus</i> | Leistus terminatus | Virvelløse dyr | LC |
| <i>Notiophilus germyi</i> | Notiophilus germyi | Virvelløse dyr | LC |
| <i>Pelophila borealis</i> | Pelophila borealis | Virvelløse dyr | LC |
| <i>Clivina fossor</i> | Clivina fossor | Virvelløse dyr | LC |
| <i>Patrobus assimilis</i> | Patrobus assimilis | Virvelløse dyr | LC |
| <i>Patrobus septentrionis</i> | Patrobus septentrionis | Virvelløse dyr | LC |
| <i>Agabus arcticus</i> | Agabus arcticus | Virvelløse dyr | LC |



| | | | |
|-----------------------------------|----------------------------|----------------|----|
| <i>Agabus bipustulatus</i> | Agabus bipustulatus | Virvelløse dyr | LC |
| <i>Agabus lapponicus</i> | Agabus lapponicus | Virvelløse dyr | LC |
| <i>Agabus melanarius</i> | Agabus melanarius | Virvelløse dyr | LC |
| <i>Agabus serricornis</i> | Agabus serricornis | Virvelløse dyr | LC |
| <i>Ilybius crassus</i> | Ilybius crassus | Virvelløse dyr | LC |
| <i>Ilybius vittiger</i> | Ilybius vittiger | Virvelløse dyr | LC |
| <i>Platambus maculatus</i> | Platambus maculatus | Virvelløse dyr | LC |
| <i>Colymbetes dolabratus</i> | Colymbetes dolabratus | Virvelløse dyr | LC |
| <i>Colymbetes paykulli</i> | Colymbetes paykulli | Virvelløse dyr | LC |
| <i>Rhantus exoletus</i> | Rhantus exoletus | Virvelløse dyr | LC |
| <i>Rhantus suturellus</i> | Rhantus suturellus | Virvelløse dyr | LC |
| <i>Acilius sulcatus</i> | Acilius sulcatus | Virvelløse dyr | LC |
| <i>Graphoderus zonatus</i> | Graphoderus zonatus | Virvelløse dyr | LC |
| <i>Dytiscus lapponicus</i> | Dytiscus lapponicus | Virvelløse dyr | LC |
| <i>Hydroporus erythrocephalus</i> | Hydroporus erythrocephalus | Virvelløse dyr | LC |
| <i>Hydroporus fuscipennis</i> | Hydroporus fuscipennis | Virvelløse dyr | LC |
| <i>Hydroporus glabriusculus</i> | Hydroporus glabriusculus | Virvelløse dyr | LC |
| <i>Hydroporus lapponum</i> | Hydroporus lapponum | Virvelløse dyr | LC |
| <i>Hydroporus nigrita</i> | Hydroporus nigrita | Virvelløse dyr | LC |
| <i>Hydroporus obscurus</i> | Hydroporus obscurus | Virvelløse dyr | LC |
| <i>Hydroporus palustris</i> | Hydroporus palustris | Virvelløse dyr | LC |
| <i>Hydroporus planus</i> | Hydroporus planus | Virvelløse dyr | LC |
| <i>Hydroporus pubescens</i> | Hydroporus pubescens | Virvelløse dyr | LC |
| <i>Hydroporus striola</i> | Hydroporus striola | Virvelløse dyr | LC |
| <i>Hydroporus umbrosus</i> | Hydroporus umbrosus | Virvelløse dyr | LC |
| <i>Oreodytes alpinus</i> | Oreodytes alpinus | Virvelløse dyr | LC |
| <i>Oreodytes sanmarkii</i> | Oreodytes sanmarkii | Virvelløse dyr | LC |
| <i>Stictotarsus multilineatus</i> | Stictotarsus multilineatus | Virvelløse dyr | LC |
| <i>Gyrinus opacus</i> | Gyrinus opacus | Virvelløse dyr | LC |
| <i>Halipus fulvus</i> | Halipus fulvus | Virvelløse dyr | LC |
| <i>Halipus sibiricus</i> | Halipus sibiricus | Virvelløse dyr | LC |
| <i>Alosterna tabacicolor</i> | Alosterna tabacicolor | Virvelløse dyr | LC |
| <i>Stictoleptura maculicornis</i> | Stictoleptura maculicornis | Virvelløse dyr | LC |
| <i>Brachyta interrogationis</i> | Brachyta interrogationis | Virvelløse dyr | LC |
| <i>Rhagium inquisitor</i> | bartreløper | Virvelløse dyr | LC |
| <i>Clytra quadripunctata</i> | firflekket maurbladbill | Virvelløse dyr | LC |
| <i>Galerucella nymphaeae</i> | nøkkerosebladbill | Virvelløse dyr | LC |
| <i>Dasytes obscurus</i> | Dasytes obscurus | Virvelløse dyr | LC |



| | | | |
|-------------------------------------|------------------------------|----------------|----|
| <i>Coccinella quinquepunctata</i> | femprykket mariehøne | Virvelløse dyr | LC |
| <i>Otiorhynchus nodosus</i> | stor jordbærrotsnutebille | Virvelløse dyr | LC |
| <i>Pissodes pini</i> | vanlig furusnutebille | Virvelløse dyr | LC |
| <i>Oedemera virescens</i> | Oedemera virescens | Virvelløse dyr | LC |
| <i>Cytilus sericeus</i> | Cytilus sericeus | Virvelløse dyr | LC |
| <i>Elmis aenea</i> | Elmis aenea | Virvelløse dyr | LC |
| <i>Limnius volckmari</i> | Limnius volckmari | Virvelløse dyr | LC |
| <i>Oulimnius tuberculatus</i> | Oulimnius tuberculatus | Virvelløse dyr | LC |
| <i>Rhagonycha elongata</i> | Rhagonycha elongata | Virvelløse dyr | LC |
| <i>Liotrichus affinis</i> | bjørkesmeller | Virvelløse dyr | LC |
| <i>Selatosomus melancholicus</i> | safirmsmeller | Virvelløse dyr | LC |
| <i>Trichius fasciatus</i> | humlebille | Virvelløse dyr | LC |
| <i>Helophorus flavipes</i> | Helophorus flavipes | Virvelløse dyr | LC |
| <i>Helophorus glacialis</i> | Helophorus glacialis | Virvelløse dyr | LC |
| <i>Helophorus nanus</i> | Helophorus nanus | Virvelløse dyr | LC |
| <i>Helophorus sibiricus</i> | Helophorus sibiricus | Virvelløse dyr | LC |
| <i>Enochrus affinis</i> | Enochrus affinis | Virvelløse dyr | LC |
| <i>Enochrus ochropterus</i> | Enochrus ochropterus | Virvelløse dyr | LC |
| <i>Laccobius minutus</i> | Laccobius minutus | Virvelløse dyr | LC |
| <i>Othius lapidicola</i> | Othius lapidicola | Virvelløse dyr | LC |
| <i>Quedius (Quedius) molochinus</i> | Quedius (Quedius) molochinus | Virvelløse dyr | LC |
| <i>Stenus (Metastenus) niveus</i> | Stenus (Metastenus) niveus | Virvelløse dyr | LC |
| <i>Stenus (Stenus) strandi</i> | Stenus (Stenus) strandi | Virvelløse dyr | LC |
| <i>Tachinus elongatus</i> | Tachinus elongatus | Virvelløse dyr | LC |
| <i>Tachinus laticollis</i> | Tachinus laticollis | Virvelløse dyr | LC |
| <i>Tachinus pallipes</i> | Tachinus pallipes | Virvelløse dyr | LC |
| <i>Tachinus rufipes</i> | Tachinus rufipes | Virvelløse dyr | LC |
| <i>Bibio pomonae</i> | russeflue | Virvelløse dyr | LC |
| <i>Rabdophaga strobilina</i> | Rabdophaga strobilina | Virvelløse dyr | LO |
| <i>Hypoderma tarandi</i> | reinbrems | Virvelløse dyr | LC |
| <i>Rhagio scolopaceus</i> | flekksnipeflue | Virvelløse dyr | LC |
| <i>Eristalis rupium</i> | blank droneflue | Virvelløse dyr | LC |
| <i>Melanostoma scalare</i> | lang gressblomsterflue | Virvelløse dyr | LC |
| <i>Platycheirus albimanus</i> | hvitfotblomsterflue | Virvelløse dyr | LC |
| <i>Rhingia borealis</i> | krumsnuteblomsterflue | Virvelløse dyr | LC |
| <i>Sphaerophoria fatarum</i> | myrkulehaleflue | Virvelløse dyr | LC |
| <i>Tanyptera (Tanyptera) atrata</i> | Tanyptera (Tanyptera) atrata | Virvelløse dyr | LC |
| <i>Gerris lacustris</i> | slettvannløper | Virvelløse dyr | LC |



| | | | |
|--|------------------------|----------------|----|
| <i>Gerris lateralis</i> | stripevannløper | Virvelløse dyr | LC |
| <i>Gerris odontogaster</i> | taggvannløper | Virvelløse dyr | LC |
| <i>Limnopus rufoscutellatus</i> | sivvannløper | Virvelløse dyr | LC |
| <i>Salda littoralis</i> | gullkjempestrandtege | Virvelløse dyr | LC |
| <i>Saldula opacula</i> | stripesmåstrandtege | Virvelløse dyr | LC |
| <i>Saldula orthochila</i> | flekksmåstrandtege | Virvelløse dyr | LC |
| <i>Saldula pallipes</i> | bleksmåstrandtege | Virvelløse dyr | LC |
| <i>Arctocoris carinata</i> | pyttkjølbuksvømmer | Virvelløse dyr | LC |
| <i>Arctocoris germari</i> | tjernkjølbuksvømmer | Virvelløse dyr | LC |
| <i>Callicorixa producta</i> | duskflekkbuksvømmer | Virvelløse dyr | LC |
| <i>Hesperocoris castanea</i> | kastanjebuksvømmer | Virvelløse dyr | LC |
| <i>Glaenocoris cavifrons</i> | nordskjeggbuksvømmer | Virvelløse dyr | LC |
| <i>Cymatia bondsdorffii</i> | storfingerbuksvømmer | Virvelløse dyr | LC |
| <i>Bombus (Alpinobombus) alpinus</i> | alpehumle | Virvelløse dyr | LC |
| <i>Bombus (Alpinobombus) balteatus</i> | fjellhumle | Virvelløse dyr | LC |
| <i>Bombus (Bombus s. str.) lucorum</i> | lys jordhumle | Virvelløse dyr | LC |
| <i>Bombus (Megabombus) hortorum</i> | hagehumle | Virvelløse dyr | LC |
| <i>Bombus (Psithyrus) flavidus</i> | lynggjøkhumle | Virvelløse dyr | LC |
| <i>Bombus (Pyrobombus) hypnorum</i> | trehumle | Virvelløse dyr | LC |
| <i>Bombus (Pyrobombus) jonellus</i> | lynghumle | Virvelløse dyr | LC |
| <i>Bombus (Pyrobombus) lapponicus</i> | lapphumle | Virvelløse dyr | LC |
| <i>Bombus (Pyrobombus) monticola</i> | berghumle | Virvelløse dyr | LC |
| <i>Bombus (Pyrobombus) pratorum</i> | markhumle | Virvelløse dyr | LC |
| <i>Bombus (Thoracobombus) pasuorum</i> | åkerhumle | Virvelløse dyr | LC |
| <i>Dolichovespula norwegica</i> | norskveps | Virvelløse dyr | LC |
| <i>Saturnia pavonia</i> | nattpåfugløye | Virvelløse dyr | LC |
| <i>Synanthedon culiciformis</i> | rødflekkglassvinge | Virvelløse dyr | LC |
| <i>Synanthedon scoliaeformis</i> | bjørkeglassvinge | Virvelløse dyr | LC |
| <i>Psodos coracina</i> | fjellmåler | Virvelløse dyr | LC |
| <i>Poecilocampa populi</i> | høstspinner | Virvelløse dyr | LC |
| <i>Micropterix aureatella</i> | Micropterix aureatella | Virvelløse dyr | LC |
| <i>Cerapteryx graminis</i> | gressmarkfly | Virvelløse dyr | LC |
| <i>Sympistis heliophila</i> | gnistdagfly | Virvelløse dyr | LC |
| <i>Pyrgus andromedae</i> | polarsmyger | Virvelløse dyr | LC |
| <i>Pyrgus centaureae</i> | moltesmyger | Virvelløse dyr | LC |
| <i>Lycaena hippothoe</i> | purpurgullvinge | Virvelløse dyr | LC |
| <i>Lycaena phlaeas</i> | ildgullvinge | Virvelløse dyr | LC |
| <i>Agriades aquilo</i> | polarblåvinge | Virvelløse dyr | LC |
| <i>Agriades optilete</i> | myrblåvinge | Virvelløse dyr | LC |
| <i>Plebejus idas</i> | idasblåvinge | Virvelløse dyr | LC |



| | | | |
|---------------------------------|---------------------------|----------------|----|
| <i>Polyommatus icarus</i> | tiriltungeblåvinge | Virvelløse dyr | LC |
| <i>Callophrys rubi</i> | grønnstjertvinge | Virvelløse dyr | LC |
| <i>Argynnis aglaja</i> | aglajaperlemorvinge | Virvelløse dyr | LC |
| <i>Boloria aquilonaris</i> | myrperlemorvinge | Virvelløse dyr | LC |
| <i>Boloria chariclea</i> | arktisk perlemorvinge | Virvelløse dyr | LC |
| <i>Boloria eunomia</i> | ringperlemorvinge | Virvelløse dyr | LC |
| <i>Boloria selene</i> | brunflekket perlemorvinge | Virvelløse dyr | LC |
| <i>Boloria thore</i> | tors perlemorvinge | Virvelløse dyr | LC |
| <i>Aglais urticae</i> | neslesommerfugl | Virvelløse dyr | LC |
| <i>Polygonia c-album</i> | hvit c | Virvelløse dyr | LC |
| <i>Vanessa atalanta</i> | admiral | Virvelløse dyr | LC |
| <i>Erebia disa</i> | disaringvinge | Virvelløse dyr | LC |
| <i>Erebia embla</i> | emblaringvinge | Virvelløse dyr | LC |
| <i>Erebia ligea</i> | fløyelsringvinge | Virvelløse dyr | LC |
| <i>Erebia medusa</i> | polarringvinge | Virvelløse dyr | LC |
| <i>Erebia pandrose</i> | fjellringvinge | Virvelløse dyr | LC |
| <i>Oeneis bore</i> | tundraringvinge | Virvelløse dyr | LC |
| <i>Oeneis norna</i> | nornens ringvinge | Virvelløse dyr | LC |
| <i>Papilio machaon</i> | svalestjert | Virvelløse dyr | LC |
| <i>Colias hecla</i> | mjeltgulvinge | Virvelløse dyr | LC |
| <i>Colias palaeno</i> | myrgulvinge | Virvelløse dyr | LC |
| <i>Pieris napi</i> | rapssommerfugl | Virvelløse dyr | LC |
| <i>Anania funebris</i> | gullrisengmott | Virvelløse dyr | LC |
| <i>Triaxomera fulvimitrella</i> | hvitflekket kjukemøll | Virvelløse dyr | LC |
| <i>Zygaena exulans</i> | fjellbloddråpesvermer | Virvelløse dyr | LC |
| <i>Aeshna</i> | Aeshna | Virvelløse dyr | LC |
| <i>Aeshna caerulea</i> | fjelllibelle | Virvelløse dyr | LC |
| <i>Aeshna juncea</i> | starrlibelle | Virvelløse dyr | LC |
| <i>Somatochlora metallica</i> | glansmetalllibelle | Virvelløse dyr | LC |
| <i>Leucorrhinia dubia</i> | småtorvlibelle | Virvelløse dyr | LC |
| <i>Leucorrhinia rubicunda</i> | østtorvlibelle | Virvelløse dyr | LC |
| <i>Libellula quadrimaculata</i> | firflekkbredlibelle | Virvelløse dyr | LC |
| <i>Coenagrion armatum</i> | klypeblåvannymfe | Virvelløse dyr | LC |
| <i>Coenagrion hastulatum</i> | spydblåvannymfe | Virvelløse dyr | LC |
| <i>Coenagrion johanssoni</i> | nordblåvannymfe | Virvelløse dyr | LC |
| <i>Arianta arbustorum</i> | krattsnegl | Virvelløse dyr | LC |
| <i>Anser anser</i> | grågå | Fugler | LC |
| <i>Anser serrirostris</i> | tundrasædgå | Fugler | VU |
| <i>Anser erythropus</i> | dverggå | Fugler | CR |
| <i>Cygnus cygnus</i> | sangsvane | Fugler | LC |



| | | | |
|------------------------------|------------------|--------|----|
| <i>Tadorna tadorna</i> | gravand | Fugler | LC |
| <i>Spatula clypeata</i> | skjeand | Fugler | VU |
| <i>Mareca penelope</i> | brunnakke | Fugler | LC |
| <i>Anas platyrhynchos</i> | stokkand | Fugler | LC |
| <i>Anas acuta</i> | stjertand | Fugler | VU |
| <i>Anas crecca</i> | krikkand | Fugler | LC |
| <i>Aythya fuligula</i> | toppand | Fugler | LC |
| <i>Aythya marila</i> | bergand | Fugler | EN |
| <i>Polysticta stelleri</i> | stellerand | Fugler | VU |
| <i>Somateria spectabilis</i> | praktærfugl | Fugler | LC |
| <i>Somateria mollissima</i> | ærfugl | Fugler | VU |
| <i>Melanitta fusca</i> | sjøorre | Fugler | VU |
| <i>Melanitta nigra</i> | svartand | Fugler | VU |
| <i>Clangula hyemalis</i> | havelle | Fugler | NT |
| <i>Bucephala clangula</i> | kvinand | Fugler | LC |
| <i>Mergellus albellus</i> | lappfiskand | Fugler | VU |
| <i>Mergus merganser</i> | laksand | Fugler | LC |
| <i>Mergus serrator</i> | siland | Fugler | LC |
| <i>Lagopus lagopus</i> | lirype | Fugler | LC |
| <i>Lagopus muta</i> | fjellrype | Fugler | LC |
| <i>Lyrurus tetrix</i> | orrugl | Fugler | LC |
| <i>Cuculus canorus</i> | gjøk | Fugler | NT |
| <i>Columba palumbus</i> | ringdue | Fugler | LC |
| <i>Antigone canadensis</i> | kanadatrane | Fugler | LC |
| <i>Grus grus</i> | trane | Fugler | LC |
| <i>Podiceps auritus</i> | horndykker | Fugler | VU |
| <i>Haematopus ostralegus</i> | tjeld | Fugler | NT |
| <i>Pluvialis apricaria</i> | heilo | Fugler | NT |
| <i>Charadrius hiaticula</i> | sandlo | Fugler | LC |
| <i>Numenius phaeopus</i> | småspove | Fugler | NT |
| <i>Numenius arquata</i> | storspove | Fugler | EN |
| <i>Limosa lapponica</i> | lappspove | Fugler | LC |
| <i>Lymnocyptes minimus</i> | kvartbekkasin | Fugler | LC |
| <i>Scolopax rusticola</i> | rugde | Fugler | LC |
| <i>Gallinago gallinago</i> | enkeltbekkasin | Fugler | LC |
| <i>Gallinago delicata</i> | indianerbekkasin | Fugler | LC |
| <i>Phalaropus lobatus</i> | svømmesnipe | Fugler | NT |
| <i>Xenus cinereus</i> | tereksnipe | Fugler | LC |
| <i>Actitis hypoleucos</i> | strandsnipe | Fugler | LC |
| <i>Tringa glareola</i> | grønnstilk | Fugler | LC |
| <i>Tringa totanus</i> | rødstilk | Fugler | NT |



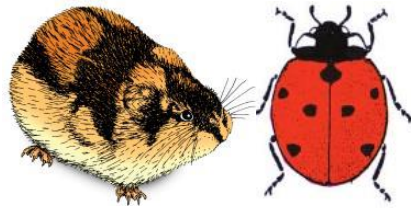
| | | | |
|---|---------------------|--------|----|
| <i>Tringa nebularia</i> | gluttsnipe | Fugler | LC |
| <i>Arenaria interpres</i> | steinvender | Fugler | NT |
| <i>Calidris pugnax</i> | brushane | Fugler | VU |
| <i>Calidris falcinellus</i> | fjellmyrløper | Fugler | NT |
| <i>Calidris temminckii</i> | temmincksnipe | Fugler | LC |
| <i>Calidris alpina</i> | myrsnipe | Fugler | LC |
| <i>Calidris maritima</i> | fjæreplytt | Fugler | LC |
| <i>Chlidonias leucopterus</i> | hvitvingesvartterne | Fugler | LC |
| <i>Sterna paradisaea</i> | rødnebbterne | Fugler | LC |
| <i>Sterna hirundo</i> | makrellterne | Fugler | EN |
| <i>Rissa tridactyla</i> | krykkje | Fugler | EN |
| <i>Chroicocephalus ridibundus</i> | hettemåke | Fugler | CR |
| <i>Larus canus</i> | fiskemåke | Fugler | VU |
| <i>Larus argentatus</i> | gråmåke | Fugler | VU |
| <i>Larus marinus</i> | svartbak | Fugler | LC |
| <i>Larus fuscus</i> | sildemåke | Fugler | LC |
| <i>Stercorarius longicaudus</i> | fjelljo | Fugler | LC |
| <i>Stercorarius parasiticus</i> | tyvjo | Fugler | VU |
| <i>Stercorarius pomarinus</i> | polarjo | Fugler | LC |
| <i>Stercorarius pomarinus/parasiticus</i> | ub. polar-/tyvjo | Fugler | LC |
| <i>Fratercula arctica</i> | lunde | Fugler | EN |
| <i>Cephus grylle</i> | teist | Fugler | NT |
| <i>Alca torda</i> | alke | Fugler | VU |
| <i>Uria lomvia</i> | polarlomvi | Fugler | CR |
| <i>Uria aalge</i> | lomvi | Fugler | CR |
| <i>Gavia stellata</i> | smålom | Fugler | LC |
| <i>Gavia arctica</i> | storlom | Fugler | LC |
| <i>Gavia immer</i> | islom | Fugler | LC |
| <i>Gavia adamsii</i> | gulneblom | Fugler | VU |
| <i>Fulmarus glacialis</i> | havhest | Fugler | EN |
| <i>Ardenna grisea</i> | grålire | Fugler | LC |
| <i>Morus bassanus</i> | havsule | Fugler | LC |
| <i>Phalacrocorax carbo</i> | storskarv | Fugler | NT |
| <i>Gulosus aristotelis</i> | toppskarv | Fugler | LC |
| <i>Ardea cinerea</i> | gråhegre | Fugler | LC |
| <i>Aquila chrysaetos</i> | kongeørn | Fugler | LC |
| <i>Accipiter nisus</i> | spurvehauk | Fugler | LC |
| <i>Accipiter gentilis</i> | hønsehauk | Fugler | VU |
| <i>Circus cyaneus</i> | myrhauk | Fugler | EN |
| <i>Haliaeetus albicilla</i> | havørn | Fugler | LC |
| <i>Buteo lagopus</i> | fjellvåk | Fugler | LC |



| | | | |
|-----------------------------------|----------------|--------|----|
| <i>Surnia ulula</i> | haukugle | Fugler | LC |
| <i>Glaucidium passerinum</i> | spurveugle | Fugler | LC |
| <i>Asio flammeus</i> | jordugle | Fugler | LC |
| <i>Dendrocopos major</i> | flaggspett | Fugler | LC |
| <i>Falco tinnunculus</i> | tårnfalk | Fugler | LC |
| <i>Falco columbarius</i> | dvergfalk | Fugler | LC |
| <i>Falco rusticolus</i> | jaktfalk | Fugler | VU |
| <i>Falco peregrinus</i> | vandrefalk | Fugler | LC |
| <i>Lanius excubitor</i> | varsler | Fugler | LC |
| <i>Perisoreus infaustus</i> | lavskrike | Fugler | LC |
| <i>Garrulus glandarius</i> | nøtteskrike | Fugler | LC |
| <i>Pica pica</i> | skjære | Fugler | LC |
| <i>Corvus cornix</i> | kråke | Fugler | LC |
| <i>Corvus corax</i> | ravn | Fugler | LC |
| <i>Bombycilla garrulus</i> | sidensvans | Fugler | LC |
| <i>Poecile cinctus</i> | lappmeis | Fugler | LC |
| <i>Poecile montanus</i> | granmeis | Fugler | VU |
| <i>Cyanistes caeruleus</i> | blåmeis | Fugler | LC |
| <i>Parus major</i> | kjøttmeis | Fugler | LC |
| <i>Eremophila alpestris</i> | fjellerke | Fugler | LC |
| <i>Riparia riparia</i> | sandsvale | Fugler | VU |
| <i>Hirundo rustica</i> | låvesvale | Fugler | LC |
| <i>Phylloscopus inornatus</i> | gulbrynsanger | Fugler | LC |
| <i>Phylloscopus trochilus</i> | løvsanger | Fugler | LC |
| <i>Phylloscopus collybita</i> | gransanger | Fugler | LC |
| <i>Phylloscopus borealis</i> | lappsanger | Fugler | EN |
| <i>Acrocephalus schoenobaenus</i> | sivsanger | Fugler | LC |
| <i>Acrocephalus dumetorum</i> | busksanger | Fugler | LC |
| <i>Acrocephalus palustris</i> | myrsanger | Fugler | LC |
| <i>Sylvia atricapilla</i> | munk | Fugler | LC |
| <i>Sylvia borin</i> | hagesanger | Fugler | LC |
| <i>Certhia familiaris</i> | trekryper | Fugler | LC |
| <i>Turdus philomelos</i> | måltrost | Fugler | LC |
| <i>Turdus viscivorus</i> | duetrost | Fugler | LC |
| <i>Turdus iliacus</i> | rødvingetrost | Fugler | LC |
| <i>Turdus merula</i> | svarttrost | Fugler | LC |
| <i>Turdus pilaris</i> | gråtrost | Fugler | LC |
| <i>Turdus torquatus</i> | ringtrost | Fugler | LC |
| <i>Muscicapa striata</i> | gråfluesnapper | Fugler | LC |
| <i>Erithacus rubecula</i> | rødstrupe | Fugler | LC |
| <i>Luscinia svecica</i> | blåstrupe | Fugler | LC |

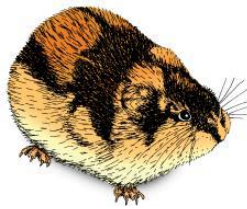


| | | | |
|-----------------------------------|-------------------------------|----------|----|
| <i>Ficedula hypoleuca</i> | svarthvit fluesnapper | Fugler | LC |
| <i>Phoenicurus phoenicurus</i> | rødstjert | Fugler | LC |
| <i>Saxicola rubetra</i> | buskskvett | Fugler | LC |
| <i>Oenanthe oenanthe</i> | steinskvett | Fugler | LC |
| <i>Passer montanus</i> | pilfink | Fugler | LC |
| <i>Passer domesticus</i> | gråspurv | Fugler | NT |
| <i>Prunella modularis</i> | jernspurv | Fugler | LC |
| <i>Motacilla flava</i> | gulerle | Fugler | LC |
| <i>Motacilla alba</i> | linerle | Fugler | LC |
| <i>Motacilla alba personata</i> | linerle, underarten personata | Fugler | LC |
| <i>Anthus pratensis</i> | heipiplerke | Fugler | LC |
| <i>Anthus trivialis</i> | trepiplerke | Fugler | LC |
| <i>Anthus petrosus</i> | skjærpiplerke | Fugler | LC |
| <i>Fringilla coelebs</i> | bokfink | Fugler | LC |
| <i>Fringilla montifringilla</i> | bjørkefink | Fugler | LC |
| <i>Pinicola enucleator</i> | konglebit | Fugler | NT |
| <i>Pyrrhula pyrrhula</i> | dompap | Fugler | LC |
| <i>Chloris chloris</i> | grønnfink | Fugler | VU |
| <i>Acanthis flammea</i> | gråsisik | Fugler | LC |
| <i>Acanthis hornemanni</i> | polarsisik | Fugler | LC |
| <i>Loxia curvirostra</i> | grankorsnebb | Fugler | LC |
| <i>Loxia leucoptera</i> | båndkorsnebb | Fugler | VU |
| <i>Spinus spinus</i> | grønnsisik | Fugler | LC |
| <i>Calcarius lapponicus</i> | lappspurv | Fugler | EN |
| <i>Plectrophenax nivalis</i> | snøspurv | Fugler | LC |
| <i>Emberiza citrinella</i> | gulspurv | Fugler | VU |
| <i>Emberiza pusilla</i> | dvergspurv | Fugler | VU |
| <i>Emberiza schoeniclus</i> | sivspurv | Fugler | LC |
| <i>Rana (Rana) temporaria</i> | buttsnutefrosk | Amfibier | LC |
| <i>Lepus timidus</i> | hare | Pattedyr | NT |
| <i>Alces alces</i> | elg | Pattedyr | LC |
| <i>Vulpes vulpes</i> | rødrev | Pattedyr | LC |
| <i>Lutra lutra</i> | oter | Pattedyr | LC |
| <i>Mustela erminea</i> | røyskatt | Pattedyr | LC |
| <i>Halichoerus grypus</i> | havert | Pattedyr | VU |
| <i>Phoca vitulina</i> | steinkobbe | Pattedyr | LC |
| <i>Balaenoptera physalus</i> | finnhval | Pattedyr | LC |
| <i>Megaptera novaeangliae</i> | knølhval | Pattedyr | LC |
| <i>Lagenorhynchus albirostris</i> | kvitnos | Pattedyr | LC |
| <i>Phocoena phocoena</i> | nise | Pattedyr | LC |



| | | | |
|-------------------------------------|---------------------|----------|----|
| <i>Microtus (Microtus) agrestis</i> | markmus | Pattedyr | LC |
| <i>Esox lucius</i> | gjedde | Fisk | LC |
| <i>Gasterosteus aculeatus</i> | trepigget stingsild | Fisk | LC |
| <i>Salmo trutta</i> | ørret | Fisk | LC |

Tabell 15: Samtlige arter registrert i Finnmark i 2024 for dette prosjektet

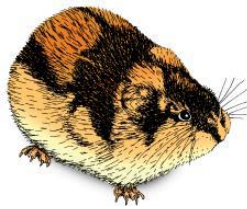


Rødlistestatuser med forklaringer

| Kode | Initial-verdi | Forklaring |
|------------------|---------------|--|
| Regionalt utdødd | RE | en art er regionalt utdødd når det er svært liten tvil om at arten er utdødd fra aktuell region (her Norge). For at arten skal inkluderes må den ha vært etablert reproduserende i Norge etter år 1800. |
| Kritisk truet | CR | en art er kritisk truet når best tilgjengelig informasjon indikerer at ett av kriteriene A-E for kritisk truet er oppfylt. Arten har da ekstremt høy risiko for utdøing. |
| Sterkt truet | EN | en art er sterkt truet når best tilgjengelig informasjon indikerer at ett av kriteriene A-E for sterkt truet er oppfylt. Arten har da svært høy risiko for utdøing, |
| Sårbar | VU | en art er sårbar når best tilgjengelig informasjon indikerer at ett av kriteriene A-E for sårbar er oppfylt. Arten har da høy risiko for utdøing. |
| Ikke vurdert | NE | en art tilhører kategorien Ikke vurdert når det ikke er gjort noen vurdering for arten. Dette kan foreksempel skyldes dårlig utredet taksonomi, svært dårlig kunnskapsgrunnlag eller mangel på tilgjengelig kompetanse |
| Ikke egnet | NA | en art tilhører kategorien ikke egnet når den ikke skal bedømmes på nasjonalt nivå. Dette gjelder her i hovedsak fremmede arter (arter kommet til Norge ved hjelp av mennesket eller menneskelig aktivitet etter år 1800) eller er tilfeldige gjester. |
| Datamangel | DD | en art er får kategorien DD når usikkerheten om artens korrekte kategoriplassering er svært stor og klart inkluderer hele spekteret av mulige kategorier fra og med CR til og med LC. |

Status fremmedarter med forklaringer

| Kode | Initial-verdi | Forklaring |
|-----------------------|---------------|--|
| Svært høy risiko | SE | en art som er en svært høy risiko til området og Norges biomangfold. |
| Høy risiko | HI | en art som er en høy risiko til området og Norges biomangfold. |
| Potensiell høy risiko | PH | en art som er en potensiell risiko til området og Norges biomangfold. |
| Lav risiko | LO | en art som er en lav risiko til området og Norges biomangfold. |
| Ingen kjent risiko | NK | en art som ikke har en kjent risiko til området og Norges biomangfold. |
| Ikke risikovurdert | NR | en art som ikke har blitt risikovurdert i forhold til området og Norges biomangfold. |



Fotografier av betydningsfulle arter registrert i Finnmark 2024 av dette kartleggingsprosjektet



Brachyta interrogationis, Russeluft, Alta
05.07.24



Dianthus superbis Lebesby, Lebesby 27.07.24



Boloria chariclea Baeskades, Alta 26.06.24



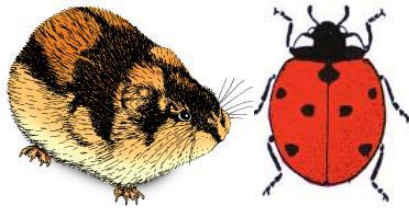
Phylloscopus borealis Svanhovd, Sør-Varanger,
22.06.24



Branchinecta paludosa Guhkesgielas, Nordkapp
14.07.24



Coenagrion armatum Indre Loken, Sør-Varanger
23.06.24



Saturnia pavonia Niltonjarga, Karasjok 16.06.24



Erebia disa Baeskades, Pasvik, Sør-Varanger 28.06.24



Falco rusticolus Raigebakti, Porsanger 19.07.24



Lagenorhynchus albirostris Bakfjord, Måsøy 23.07.24



Megaptera novaeangliae Bakfjord, Måsøy 23.07.24



Megaptera novaeangliae og ***Lagenorhynchus albirostris*** Bakfjord, Måsøy 23.07.24



Bibio pomanae Storselva, Berlevåg 02.08.24



Dytiscus lapponicus Fiervajavri, Porsanger
07.07.24



Polyartemia forcipata Okselva, Hammerfest,
03.07.24



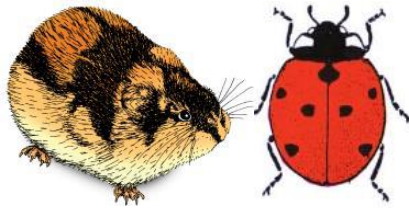
Botrychium multifidum Softe-Lemetjeaggi,
Karasjok 10.07.24



Baeskades, Alta 26.06.24



Kvalsundalen, Hammerfest 28.06.24



Helvella corium Indre Billefjord, Porsanger, 05.07.24



Russeluft, Alta, 05.07.24



Okselva, Hammerfest, 05.07.24



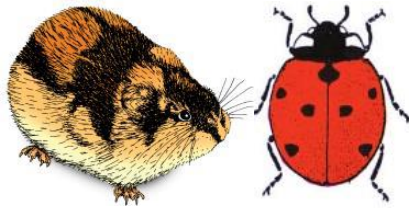
Guhkesgielas, Nordkapp, 14.07.24



Store Molvik, Berlevåg, 02.08.24



hvit nyserot *Veratrum album*, Berlevåg, 02.08.24



Oksfjordbotn, Loppa, 12.08.24



Erebia disa Pasvik, Sør-Varanger, 28.06.24



Lomechusoides inflatus Karalaks, Porsanger, 10.07.24



Sciurus vulgaris Stabbursdalen, Porsanger, 08.07.24



Mergellus albellus Hannotjavri north, Kautokeino 11.06.24



Papilio machaon Aileggasavu, Karasjok 20.06.24



Tanyptera atrata Indre Billefjord, Porsanger,
15.07.24



Boloria thore Baeskades, Alta, 26.06.24



Triaxomera fulvimitrella Indre Billefjord,
Porsanger, 15.07.24



Loxia leucoptera, Skoganvarre, Porsanger
30.07.24

Porsanger, 16. oktober 2024
Jeff Blincow, Sissel Goodgame og Nigel Goodgame