

Sabima kartleggingsnotat 28, 2024

Bergen sopp- og nyttevekstforening sine sopp-kartleggingsprosjekter 2024:

1. Nedre Nøttveit-Smøråslia (Bergen kommune)
2. Skare-Vollom (Alver kommune)
3. Rambjøra landskapsvernområde (Bergen kommune)
4. Varaldsøy (Kvam kommune)

Av Åge Oterhals



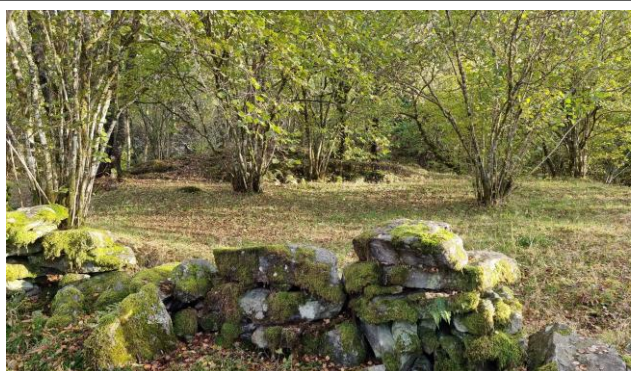
Hemimycena tortuosa, Skjelnesodden, Varaldsøy 2024-09-21.

Foto: Åge Oterhals

1. Nedre Nøttveit-Smøråslia (Bergen kommune)

Emneord: rik edelløvsskog, rik sump- og kildeskog, sopp, slimsopp

Områdene Nedre Nøttveit (rik sump- og kildeskog; Naturbase faktaark, Nedre Nøttveit) og Smøråslia (rik edelløvsskog; Naturbase faktaark, Smøråslia) ligger tett opp mot hverandre og utgjør en del av et nordvest-vendt kontinuerlig skogsbelte opp mot Smøråsfjellet. Områdene er registrert i Naturbase med klar verdi som viktige (B-verdi) og omtalt i Larsen og Gaarder



Landskap fra Smøråslia, september 2023.
Foto: Andrea Bender

(2007). For Nedre Nøttveit kunne verdien blitt hevet til svært viktig (A-verdi) dersom det blir gjort funn av rødlistearter. I tillegg utgjør dette et turområde som det er viktig å beskytte gjennom økt dokumentasjon på naturverdi.

BSNF har besøkt området en rekke ganger i perioden 2020-2023 (Oterhals, 2022, 2023), og dette er videreført i 2024 med spontane turer 24. februar og 14 oktober og en kartleggingstur 19. juni med 6 deltagere. Det er registrert 30 arter i ArtsObs, hvorav 10 nye sopparter og en ny slimsopp for området (Tabell 1). Dette har brakt antall sopp- og slimsopparter opp i 151.

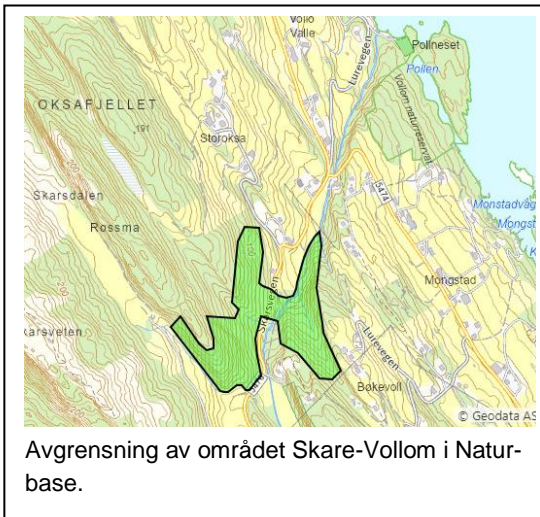
Tabell 1 Oversikt nye funn for Nedre Nøttveit – Smøråslia 2024.

Vitenskapelig navn	Norsk navn	Kategori
<i>Alnicola subconspersa</i>		NE
<i>Basidioradulum radula</i>	tannsopp	LC
<i>Capitotricha bicolor</i>	tofargehårskål	NE
<i>Fomitopsis pinicola</i>	rødrandkjuke	LC
<i>Lactifluus vellereus</i>	lodden hvitriske	LC
<i>Lasiobelonium corticale</i>	barkhårskål	NE
<i>Mollisia ventosa</i>		NE
<i>Mycena abramsii</i>	sommerhette	LC
<i>Nemania atropurpurea</i>		LC
<i>Enerthenema papillatum</i>	kalottslim	NE
<i>Xylaria longipes</i>	smalt stubbehorn	LC

2. Skare-Vollom, Alver kommune

Emneord: rik edelløvskog, sopp, slimsopp

Skare-Vollom ligger sørvest for Vollom naturreservat og er beskrevet i Naturbase som gammel, fattig edelløvskog av middels verdi og med bøk som dominerende og nesten enerådende treslag (Naturbase faktaark, Skare-Vollom). Treslag utenom bøk er ask, bjørk, lind, osp, platanlønn, svartor, hassel og gran. Området ligger i boreonemoral vegetasjonssone og sterkt oseanisk vegetasjonsseksjon (O3). Berggrunnen skal inneholde både anortositt og gabbro, og burde være litt næringsrik.



Avgrensning av området Skare-Vollom i Naturbase.

Vollom naturreservat ble vernet ved kongelig resolusjon i 1984. Bøkeskogen utgjør en særegen og samtidig den nordligste utposten av selvforrygende bøkeskog i Europa. Formålet med vernet var å ta vare på en bøkeskog av stor plantegeografisk og vegetasjonshistorisk interesse. Området Skare-Vollom er ikke omtalt i tiltaksplan fra 2011 (Mikkelsen, 2011), men inneholder noen av de samme naturkvaliteter som naturreservatet.

Tidligere (t.o.m. 2023) kartlegging av sopp i området Skare-Vollom har gitt 57 arter, hvorav tre rødlistearter: honninghvitkjuke (NT), rosamelkriske (NT), og rosakjötttriske (VU). Til sammenligning er det registrert 113 sopparter i Vollom naturreservat, hvorav to rødlistearter: rosamelkriske (NT) og kokskremle (NT).



Ny lokalitet for *Cosmospora arxii*, gammelt bøketre i bakgrunnen midt i bildet.

Foto: Andrea Bender.

Kartlegging i regi av BSNF i området Skare-Vollom i 2023 resulterte i 29

nye arter for området (Oterhals, 2023). Det ble funnet en rødlisteart, rosakjötttriske (*Lactarius pterosporus*, VU), og en ny art for Norge, *Cosmospora arxii*.

Det er i 2024 gjennomført en kartleggingstur 13. september med 6 deltagere. Totalt er det gjort 76 registreringer i ArtsObs (74 arter), hvorav 37 nye for området (Tabell 2). Av spesielle funn kan nevnes porselenshatt (*Mucidula mucida*) som 2. funn på

Vestlandet, og en ny lokalitet for *Cosmospora arxii* (funnet ny for Norge i området 2023).

Tabell 2 Oversikt nye funn for området Skare-Vollom 2024.

Vitenskapelig navn	Norsk navn	Kategori
<i>Armillaria lutea</i>	klubbhonningsopp	LC
<i>Ascocoryne sarcoides</i>	søskenfiofbeger	LC
<i>Chondrostereum purpureum</i>	sølvglansopp	LC
<i>Cortinarius croceus</i>	sennepslørsopp	LC
<i>Cortinarius malicorius</i>	gulkantslørsopp	LC
<i>Datronia mollis</i>	skorpekjuka	LC
<i>Fomitopsis pinicola</i>	rødrandkjuka	LC
<i>Fuligo septica</i>	trollsmør	LC
<i>Gymnopilus penetrans</i>	fregnebittersopp	NE
<i>Heterobasidion parviporum</i>	granrotkjuka	LC
<i>Hydnum umbilicatum</i>	navlepiggopp	LC
<i>Hygrophorus piceae</i>	hvit granvokssopp	LC
<i>Hygrophorus pustulatus</i>	mørkprikket vokssopp	LC
<i>Hypomyces chrysospermus</i>	rørsoppsnylter	LC
<i>Imleria badia</i>	svartbrun rørsopp	LC
<i>Laccaria amethystina</i>	ametystsopp	LC
<i>Lactifluus bertillonii</i>	filthvitriske	LC
<i>Leccinum versipelle</i>	rødskrubb	LC
<i>Mucidula mucida</i>	porselenshatt	LC
<i>Mycena abramsii</i>	sommerhette	LC
<i>Mycena mirata</i>	småhette	LC
<i>Mycena pearsoniana</i>	sumpreddikhette	LC
<i>Russula foetens</i>	stankkremle	LC
<i>Russula nigricans</i>	svartkremle	LC
<i>Russula ochroleuca</i>	skarp gulkremle	LC
<i>Russula vesca</i>	nøttekremle	LC
<i>Scutellinia crinita</i>	søsterkransøye	LC
<i>Scutellinia vitreola</i>	tvillingkransøye	LC
<i>Stereum hirsutum</i>	ragglærsopp	LC
<i>Stereum rugosum</i>	skorpelærsopp	LC

3. Rambjøra landskapsvernområde (Bergen kommune)

Emneord: edelløvskog, sopp, slimsopp

Rambjøra landskapsvernområde ligger ved Tveiterås i Bergen og omfatter Myravatnet (32 moh.) og skogen på og rundt høgdedraget Rambjøra (naturbase faktaark, Rambjøra landskapsvernområde). Berggrunnen består av fyllitt og glimmerskifer i sentrale deler av området, mens hardere gneisbergarter kommer inn sør og nord for Myravatnet. Området ble vernet i 1981 og brukes mye i undervisning, forskning og rekreasjon. I området rundt Myravatnet er det edelløvskog (verdi B – viktig) med alm, ask og hassel som karakteristiske treslag, og det er innslag av lind, hegg, eik og bøk. Platanlønn finnes i store mengder. Svartor er det vanligste treslaget i kanten av Myravatnet og over store deler av åsen i østre del av verneområdet. Myravatnet er registrert som rik kulturlandskapssjø med verdi B – viktig.



Myravatn og Rambjøra landskapsvernområde, juni 2023.

Foto: Andrea Bender

Under kartlegging av naturtyper i landskapsvernområdet i 2011 (Jansson et al., 2012) ble det ikke funnet sjeldne eller rødlistede sopparter i området. Kartlegging i regi av BSNF ble startet opp i 2023. Før dette var det registrert 66 arter i landskapsvernområdet inklusiv nært tilgrensede områder, hvorav fire rødlistearter: dynejordtunge (*Geoglossum cookeanum*, NT), korallkjuke (*Grifola frondosa*, VU), europeisk askeskuddbeger (*Hymenoscyphus albidus*, EN) og gullkorallsopp (*Ramaria brunneicon-tusa*, NT). Under BSNF kartlegging i 2023 ble det funnet 43 arter (fordelt på 47 observasjoner), hvorav 32 nye for området (Oterhals, 2023). Det ble funnet to nye rødlistearter: klumpkjuke (*Abortiporus biennis*, NT) og lundvokspigg (*Mycoacia uda*, VU). I 2024 er det gjennomført kartleggingsarbeid 28. april og 27. oktober med registrering



av 17 arter, hvorav 16 nye for området (Tabell 3). *Cosmospora sp.* er sendt inn for gensekvensering i pågående prosjekt ved NINA, men svar foreligger ikke per d.d.

Tabell 3 Oversikt nye funn for området Rambjøra 2024.

Vitenskapelig navn	Norsk navn	Kategori
<i>Calycina citrina</i>	gult dvergbege	LC
<i>Coprinellus micaceus</i>	glimmerblekksopp	LC
<i>Cosmospora sp.</i>	snyltevorter	NE
<i>Jackrogersella multiformis</i>	bjørkekullsopp	LC
<i>Lentinus brumalis</i>	grovporet vinterstilkjuka	LC
<i>Merulius tremellosus</i>	gelénettsopp	LC
<i>Metatrachia floriformis</i>	blomsterbukett	NE
<i>Mycena capillaris</i>	bladhetta	LC
<i>Oligonema affine</i>	narregullkule	NE
<i>Psathyrella piluliformis</i>	kastanjesprøsopp	LC
<i>Russula claroflava</i>	mild gulkremle	LC
<i>Ruzenia spermoides</i>		NE
<i>Sarcomyxa serotina</i>	gulgrønn lærhatt	LC
<i>Scutellinia crinita</i>	søsterkransøye	LC
<i>Vibrissea truncorum</i>	vårbekksopp	LC
<i>Xylaria polymorpha</i>	bredt stubbehorn	LC

4. Varaldsøy (Kvam kommune)

Varaldsøy er et kjent område for botanikere, med mange funn av sjeldne arter. Øya har også vært besøkt av mykologer, med totalt 411 registreringer (227 taksoner), fordelt over 15 år med høyest antall registreringer i 1997, 2001 og 2011. Det siste tiåret har det derimot vært overraskende lite kartlegging av sopp. Syv personer fra kartleggings-gruppen i BSNF besøkte Varaldsøy helgen 20.-22. september 2024 med fokus på to områder, Skjelnesodden og Heloguslettene.

Skjelnesodden, Varaldsøy

Emneord: løv/barskog, sopp, slimsopp

Skjelnesodden er en halvøy i sør-enden av Varaldsøy som er dekket av skogsmark. Det går en marmoråre gjennom midtre del av området, og dette skaper delvis rik natur. I Naturbase er området karakterisert som et utpreget fattig regnskogsmiljø med en mosaikk av furuskog, plantet granskog, hasselskog med innslag av bjørk, eføy og barlind, og fuktige områder dominert av svartor. Marka er delvis kalkrik med områder karakterisert som rik barskog, kalk-furuskog og enkelte steder overgang mot rik edel-løvskog. Deler av området er gitt verdi B (viktig) eller A (svært viktig).



Utsikt fra utkant av skogsområde på Skjelnesodden, september 2024.

Foto: Andrea Bender

Tidligere kartlegging av området (t.o.m. 2023) har gitt 102 taksoner av sopp og lav, hvorav 11 rødlistede lavarter. Under BSNF sin kartlegging i september 2024 ble det registrert 106 taksoner fordelt på 110 registreringer i ArtsObs. Det ble funnet 73 nye sopparter for området (Tabell 4), hvorav 4 rødlistearter: elfenbensvokssopp (*Hygrophorus eburneus*, NT), gul furuvokssopp (*Hygrophorus gliocyclus*, NT), kastanjestilkjuke (*Polyporus badius*, VU) og kokskremle (*Russula anthracina*, NT).



I tillegg ble det gjort funn av noen lite registrerte arter i Norge: *Alnicola subconspersa*, *Hemimycena tortuosa* (4. funn i Norge) og *Ruzenia spermoides*.

Tabell 4 Oversikt nye funn for området Skjelnesodden, Varaldsøy 2024.

Vitenskapelig navn	Norsk artsnavn	Kategori
<i>Alnicola subconspersa</i>		NE
<i>Amanita battarrae</i>	sonet kamfluesopp	LC
<i>Arcyria incarnata</i>	rosa sukkerspinn	LC
<i>Armillaria lutea</i>	klubbbehonningsopp	LC
<i>Ascocoryne sarcoides</i>	søskenfiolbeger	LC
<i>Bertia moriformis</i>	morbærkjernesopp	LC
<i>Boletus edulis</i>	steinsopp	LC
<i>Calocera viscosa</i>	gullgaffel	LC
<i>Ceratiomyxa fruticulosa</i>	slimhorn	LC
<i>Clitocybe odora</i>	grønn anistraktsopp	LC
<i>Cortinarius croceus</i>	sennepslørsopp	LC
<i>Cortinarius mucifluus</i>	lyngslørsopp	LC
<i>Cortinarius purpurascens</i>	purpurslørsopp	LC
<i>Cortinarius raphanoides</i>	reddikslørsopp	LC
<i>Cortinarius rubellus</i>	spiss giftslørsopp	LC
<i>Cystoderma amianthinum</i>	okergul grynhatt	LC
<i>Daedaleopsis confragosa</i>	teglkjuke	LC
<i>Exidia repanda</i>	bjørkebevre	LC
<i>Fomes fomentarius</i>	knuskkjuke	LC
<i>Geoglossum fallax</i>	skjelljordtunge	LC
<i>Gomphidius glutinosus</i>	sleipsopp	LC
<i>Helvella elastica</i>	seig sadelmorkel	LC
<i>Helvella elastica</i>	seig sadelmorkel	LC
<i>Helvella macropus</i>	lodden begermorkel	LC
<i>Hemimycena tortuosa</i>		NE
<i>Hydnum umbilicatum</i>	navlepiggsopp	LC
<i>Hygrophorus agathosmus</i>	duftvokssopp	LC
<i>Hygrophorus eburneus</i>	elfenbensvokssopp	NT
<i>Hygrophorus gliocyclus</i>	gul furuvokssopp	NT
<i>Imleria badia</i>	svartbrun rørsopp	LC
<i>Laccaria proxima</i>	stor lakssopp	LC
<i>Lactarius aspideus</i>	vierriske	LC
<i>Lactarius glyciosmus</i>	kokosriske	LC
<i>Lactarius torminosus</i>	skjeggriske	LC
<i>Leotia lubrica</i>	slimmorkel	LC
<i>Lignydium muscorum</i>	mosesmør	LC
<i>Lycoperdon nigrescens</i>	mørk vorterøyksopp	LC
<i>Lycoperdon perlatum</i>	vorterøyksopp	LC
<i>Marasmius setosus</i>	bøkebladseigsopp	LC
<i>Mycena leptocephala</i>	liten luthette	LC
<i>Mycena rosea</i>	blekrosa reddikhet	LC
<i>Mycena rosella</i>	rosehette	LC
<i>Phlebia radiata</i>	rosettsopp	LC
<i>Piptoporus betulinus</i>	knivkjuke	LC
<i>Plicatura crispa</i>	vifterynkesopp	LC
<i>Polyporus badius</i>	kastanjestilkkjuke	VU

<i>Postia caesia</i>	raggblåkjuke	LC
<i>Postia stiptica</i>	bitterkjuke	LC
<i>Pucciniastrum areolatum</i>	lokkrust	LC
<i>Ramaria gracilis</i>	duftkorallsopp	LC
<i>Ramaria testaceoflava</i>	mørknende korallsopp	LC
<i>Rhodocollybia asema</i>	horngrå flathatt	LC
<i>Rhodocollybia butyracea</i>	rødbrun flathatt	LC
<i>Russula anthracina</i>	kokskremle	NT
<i>Russula betularum</i>	blek rødkremle	LC
<i>Russula chloroides</i>	turkistraktkremle	LC
<i>Russula claroflava</i>	mild gulkremle	LC
<i>Russula foetens</i>	stankkremle	LC
<i>Russula gracillima</i>	bjørketårekremle	LC
<i>Russula graveolens</i>	lundsildekremle	LC
<i>Russula puellaris</i>	frøkenkremle	LC
<i>Ruzenia spermoides</i>		NE
<i>Scleroderma citrinum</i>	gul potetrøysopp	LC
<i>Stereum hirsutum</i>	raggglærsopp	LC
<i>Strobilurus esculentus</i>	grankonglehatt	LC
<i>Suillus luteus</i>	smørsopp	LC
<i>Thelephora palmata</i>	fingerfrynsesopp	LC
<i>Tolypocladium ophioglossoides</i>	smal soppklubbe	LC
<i>Trametes betulina</i>	bjørkemusling	LC
<i>Trametes hirsuta</i>	raggkjuke	LC
<i>Trametes ochracea</i>	beltekjuka	LC
<i>Tricholoma saponaceum</i>	såpemusserong	LC
<i>Tricholoma stiparophyllum</i>	reddikmusserong	NE

Heloguslettene, Varaldsøy

Emneord: naturbeitemark, sopp, slimsopp

Lokaliteten er tidligere kartlagt i 2008, 2011 og 2016 og har ifølge Naturbase klar verdi som svært viktig (A-verdi). Den er relativt stor og i god hevd. Området har en uvanlig stor artsrikdom av beitemarksopp og er karakterisert som en av de beste lokalitetene i Hordaland med en rekke rødlistearter: grå narremusserong (EN), gulbrun narrevokssopp (NT), halmgul køllesopp (VU), røykkøllesopp (NT), svartblå rødspore (NT), *Entoloma pseudocoelestinum* (VU), gulfotvokssopp (NT), svartdoggvokssopp (NT), rødskivevokssopp (NT), rød honningvokssopp (VU), rødne luttvokssopp (VU), luttvokssopp (NT) og sumpjordtunge (VU).

Området driftes fortsatt som naturbeitemark med unntak av et flatere parti mot sørøst der det ifølge bonde ble brukt noe hønsegjødselbasert produkt (jfr. grønt område på bilde). Under kartlegging i september 2024 ble det totalt registrert 20 arter i området inklusiv randsone mot skog (Tabell 5). Generelt ble det funnet overaskende lite beitemarksopp og kun en rødlisteart (lutvokssopp, NT). Nye funn av beitemarksopp for området inkluderer: gul småfingersopp (*Clavulinopsis corniculata*), gul småkøllesopp (*Clavulinopsis helvola*) og brunfnokket vokssopp (*Hygrocybe helobia*). Det ble også gjort et mulig funn av narrelue (*Gyromitra cf. ambigua*), men arten kunne ikke bekreftes på grunn av umodne sporer.



Lunsjpause med utsikt mot Fjellgardane nedenfor Helogusletten.

Foto: Andrea Bender

Tabell 5 Oversikt over funn for området Heloguslettene med randsone, Varaldsøy 2024.

Vitenskapelig navn	Norsk navn	Kategori
<i>Armillaria cepistipes</i>	hagehonningsopp	LC
<i>Clavulinopsis corniculata</i>	gul småfingersopp	LC
<i>Clavulinopsis helvola</i>	gul småkøllesopp	LC
<i>Coprinopsis nivea</i>	snøhvit blekksopp	LC
<i>Cuphophyllus pratensis coll.</i>	engvokssopp-gruppen	LC
<i>Cuphophyllus virgineus var. virgineus</i>	kritt vokssopp	LC
<i>Cystoderma amianthinum</i>	okergul grynhatt	LC
<i>Cystoderma jasonis</i>	rustoker grynhatt	LC
<i>Entoloma conferendum</i>	stjernesporet rødspore	LC
<i>Gliophorus laetus</i>	seig vokssopp	LC
<i>Gloeophyllum sepiarium</i>	vedmusling	LC
<i>Gyromitra cf. ambigua</i>	narrelue	LC
<i>Hygrocybe chlorophana</i>	gul vokssopp	LC
<i>Hygrocybe coccinea</i>	mønjevokssopp	LC
<i>Hygrocybe helobia</i>	brunfnokket vokssopp	LC
<i>Hygrocybe reidii</i>	honningsvokssopp	LC
<i>Laccaria laccata</i>	lakssopp	LC
<i>Neohygrocybe nitrata</i>	lutvokssopp	NT
<i>Panaeolus acuminatus</i>	slank flekkskivesopp	LC
<i>Scleroderma citrinum</i>	gul potetrøysopp	LC
<i>Trametes cinnabarina</i>	sinoberkjuke	LC



Referanser

- Jansson, U., Abel, K., Blindheim, T., Klepsland, J.T., Thylén, A, 2012. Naturtypekartlegging i 12 verneområder i Hordaland 2011 – sammenligninger med NiN-kartlegging. Biofokus-rapport 2012-1.
- Larsen, B. H. og Gaarder, G. 2007. Kartlegging av vilt og naturtyper på Smøråsfjell i Bergen kommune. Miljøfaglig Utredning Rapport 2007:5.0
- Mikkelsen, R.J., 2011. Forvaltningsplan for Vollom naturreservat, Lindås kommune. Fylkesmannen i Hordaland, miljøvernavdelinga, MVA-rapport 4/2011.
- Oterhals, Å., 2022. Bergen sopp- og nyttevekstforening sine Soppkartleggingsprosjekter 2022. Sabima kartleggingsnotat 9, 2022.
- Oterhals, Å., 2023. Bergen sopp- og nyttevekstforening sine Soppkartleggingsprosjekter 2023. Sabima kartleggingsnotat 38, 2023.

Naturbase:

Skare-Vollom: <https://faktaark.naturbase.no/?id=BN00014981>

Nedre Nøttveit: <https://faktaark.naturbase.no/?id=BN00086370>

Smøråslia: <https://faktaark.naturbase.no/?id=BN00000759>

Rambjøra landskapsvernområde: <https://faktaark.naturbase.no/?id=VV00001588>

Heloguslettene: <https://faktaark.naturbase.no/?id=BN00049577>

Skjelnesodden

- Glevikbekken øvre: <https://faktaark.naturbase.no/?id=BN00108312>
- Glevikbekken nedre: <https://faktaark.naturbase.no/?id=BN00025148>
- Glevika aust: <https://faktaark.naturbase.no/?id=BN00103562>
- Skjelnes sør: <https://faktaark.naturbase.no/?id=BN00093457>